



เขตนวัตกรรมมูลค่าสูง

การขับเคลื่อนโครงการ **Health Economy Hub**

เชื่อมโยง มติ ครม. พื้นที่นวัตกรรมมูลค่าสูง
จังหวัดสุราษฎร์ธานี

นำเสนอโดย

นายอาร์ม วงศ์อำไพพิสิฐ

รองประธานหอการค้าจังหวัดสุราษฎร์ธานี ฝ่ายบริหาร, ยุทธศาสตร์และการลงทุน





**ข้อมูลศักยภาพและความโดดเด่นของ
จังหวัดสุราษฎร์ธานี**



โครงสร้างพื้นฐาน สุราษฎร์ธานี

2

ทางหลวงแผ่นดิน

ห่างจากกรุงเทพฯ 8 ชม.
ด่านสะเดา 6 ชม.
ด่านสุโขทัย 8 ชม.
ภูเก็ต 3 ชม.

1

สถานีรถไฟความเร็วสูง

(แผนปี 2580)

18

ท่าเรือ

ท่าเรือประมง 8 ท่า
ท่าเรือโดยสาร 7 ท่า

3

โรงไฟฟ้า

โรงไฟฟ้าพลังน้ำเขื่อนรัชชประภา
โรงไฟฟ้า พลังความร้อนสุราษฎร์ธานี
โรงไฟฟ้าพลังกังหันก๊าซ

2

ท่าอากาศยาน

โดยกรมการบินพาณิชย์ตั้งอยู่ที่
อำเภอพุนพิน
โดยเอกชนตั้งอยู่ อำเภอเกาะสมุย

6

โรงประปา

กำลังการผลิตน้ำประปา
112,350 ลูกบาศก์เมตร/วัน

1

สถานีรถไฟทางคู่

ตำบลท่าข้าม อำเภอพุนพิน

10

ระบบบำบัดน้ำเสีย

ระบบบำบัดน้ำเสียรวมของชุมชน 4 แห่ง
ระบบบำบัดน้ำเสียแบบกลุ่มอาคาร 6 แห่ง

จุดเด่น ผลผลิตจังหวัดสุราษฎร์ธานี

การเกษตร



508,299 ตัน
อันดับ 1 ของประเทศ



3,691,436 ตัน
อันดับ 1 ของประเทศ



40,238 ตัน
อันดับ 1 ของประเทศ



50,526,335 ผล
อันดับ 3 ของประเทศ



98,825 ตัน
อันดับ 3 ของประเทศ

สินค้า GI



ไข่เค็มไชยา



มะพร้าวเกาะพะงัน



หอยนางรม



เงาะโรงเรียนนาสาร



ขมิ้นชัน



ปลาเม็ง

อุตสาหกรรม



น้ำมันปาล์ม
มูลค่า 608 ล้านเหรียญสหรัฐ



ไม้แปรรูป
มูลค่า 242 ล้านเหรียญสหรัฐ



น้ำยางข้น
มูลค่า 88 ล้านเหรียญสหรัฐ



ถุงมือยาง
มูลค่า 81 ล้านเหรียญสหรัฐ

เศรษฐกิจในพื้นที่



จังหวัดสุราษฎร์ธานีมีขนาดเศรษฐกิจใหญ่เป็นอันดับที่ 3 ของภาคใต้ โดยโครงสร้างหลักมาจากภาคบริการที่ได้รับอานิสงส์จากการท่องเที่ยว เช่น การค้า โรงแรมที่พัก ร้านอาหาร รวมถึงภาคการเกษตร นอกจากนี้จังหวัดยังมีมูลค่าเศรษฐกิจต่อหัวสูงเป็นอันดับที่ 2 ของกลุ่มจังหวัด

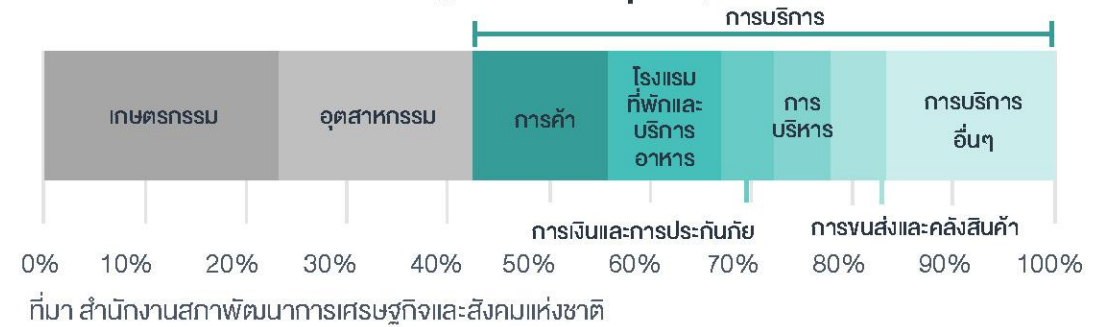


ผลิตภัณฑ์มวลรวมจังหวัด (GPP) ปี 2564

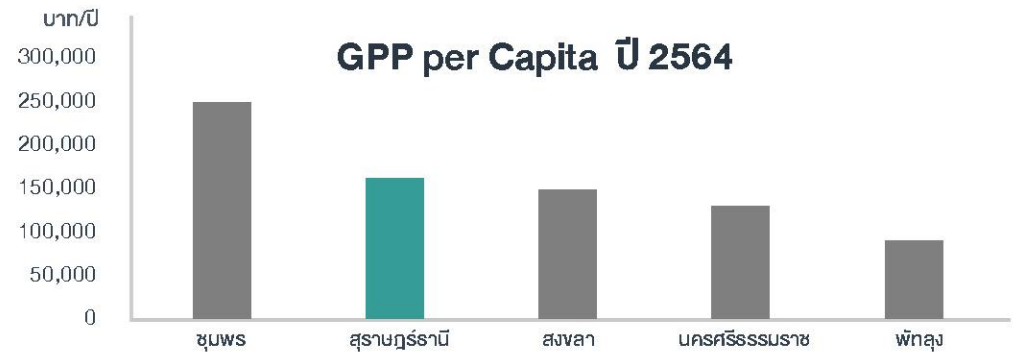
หมายเหตุ : สีเข้มหมายถึงมูลค่าเศรษฐกิจที่มาก

ที่มา สำนักงานสภาพัฒนาการเศรษฐกิจและสังคมแห่งชาติ

โครงสร้างเศรษฐกิจจังหวัดสุราษฎร์ธานี ปี 2564



GPP per Capita ปี 2564



ความท้าทายและโอกาส

จังหวัดสุราษฎร์ธานี



ศักยภาพ

1. มีแหล่งท่องเที่ยวทางธรรมชาติและทางวัฒนธรรมมีชื่อเสียงระดับโลก
2. มีพื้นที่ปลูกพืชเศรษฐกิจหลักที่สำคัญเป็นอันดับ 1 ของประเทศ ได้แก่ ยางพารา และ ปาล์มน้ำมัน
3. มีศักยภาพในการผลิตพลังงานทดแทนสูง
4. มีภาคการผลิตหลากหลายสาขารองรับ เช่น เกษตร อุตสาหกรรม การท่องเที่ยว และ พาณิชยกรรม



ข้อจำกัด

1. ประชาชนมีรายได้ต่อหัวต่ำกว่าค่าเฉลี่ยของประเทศ เนื่องจากพึ่งพาพืชเศรษฐกิจหลัก
2. ขาดแคลนแรงงานที่มีทักษะในภาคเกษตรและอุตสาหกรรมเกษตร และมีผู้สูงอายุและกลุ่มคนเปราะบางในสัดส่วนสูงกว่าวัยทำงาน
3. โครงข่ายคมนาคมขนส่งยังไม่สามารถรองรับการเป็นศูนย์กลางโลจิสติกส์
4. นักท่องเที่ยวยังคงกระจุกตัวบางจุด แม้แหล่งท่องเที่ยวกระจายตัว



โอกาส

1. การรวมกลุ่มประเทศอาเซียนและกรอบความร่วมมือต่างๆ เช่น IMT-GTIเปิดโอกาสทางการตลาดโดยเฉพาะผลผลิตทางการเกษตรอุตสาหกรรมเกษตร การท่องเที่ยวและคมนาคมขนส่ง
2. นโยบายการพัฒนาพื้นที่ระเบียงเศรษฐกิจภาคใต้อย่างยั่งยืน (SEC) โดยให้จังหวัดสุราษฎร์ธานีเป็นพื้นที่ที่มุ่งเน้นการลงทุนเพื่อสร้างเศรษฐกิจใหม่
3. กระแสนิยมของการท่องเที่ยวทางธรรมชาติเชิงวัฒนธรรม และเชิงสุขภาพ สอดรับกับศักยภาพของจังหวัด

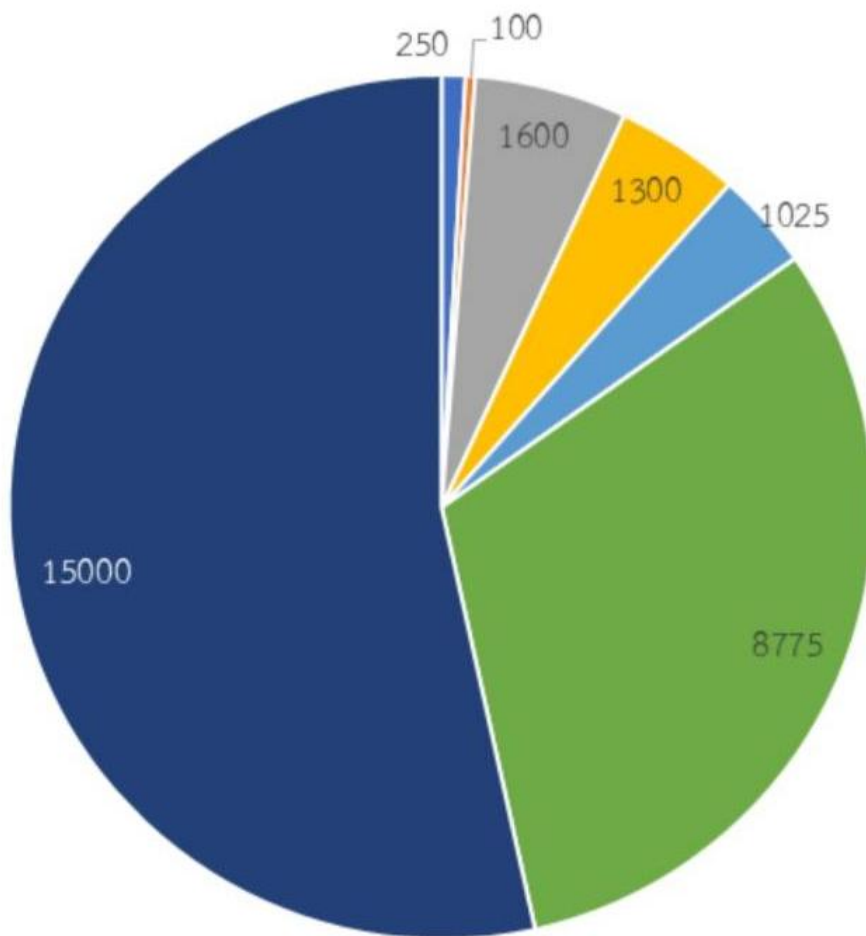


ความท้าทาย

1. การแพร่ระบาดของโรคอุบัติใหม่ส่งผลกระทบต่อระบบเศรษฐกิจและสังคม
2. พื้นที่อื่นๆ ในประเทศและต่างประเทศขยายพื้นที่ปลูกยางพาราและปาล์มน้ำมัน
3. การก้าวสู่ประชาคมอาเซียนก่อให้เกิดการเคลื่อนย้ายเงินทุนและแรงงานเสรี ส่งผลกระทบต่อภาคธุรกิจ



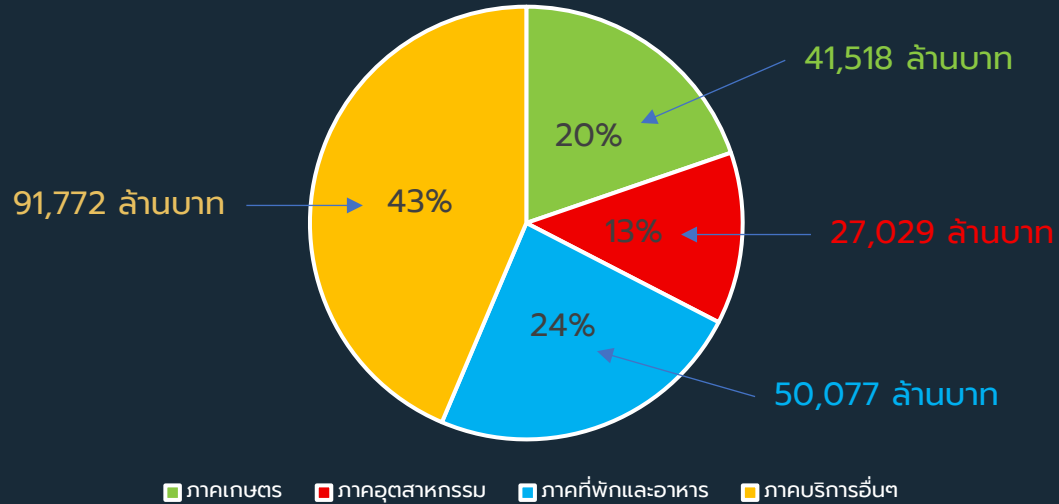
งบประมาณประจำปีจังหวัดสุราษฎร์ธานี 28,050 ล้านบาท



หน่วย : ล้านบาท

- งบฯ จว.
- งบฯ กลุ่มจว.
- งบฯ อบจ.
- งบฯ เทศบาลนครสฎ.
- งบฯ เทศบาลนครสมุย
- งบฯ ทม,ทต และอบต.
- งบฯ กรม/กระทรวง

2562 รายได้รวม 210,396 ล้านบาท



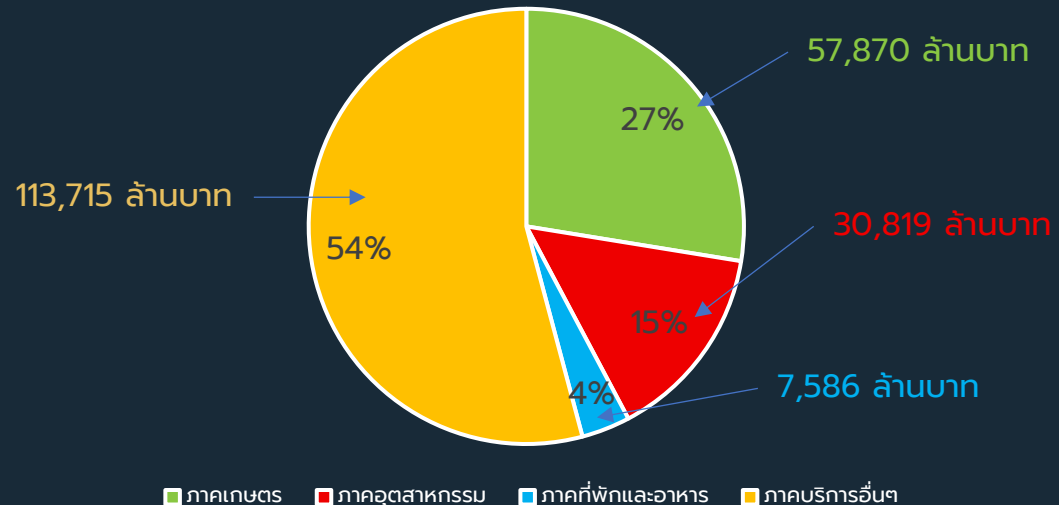
2566 สุราษฎร์ธานี **86,557.91** ล้านบาท (กรมการท่องเที่ยว)

2567 สุราษฎร์ธานี **119,098.39** ล้านบาท (กรมการท่องเที่ยว)

10 อันดับจังหวัดที่มีจำนวนผู้เยี่ยมชมเยือนสูงสุดในปี 2566

กรุงเทพมหานคร	56,256,370 คน
ชลบุรี	23,263,746 คน
กาญจนบุรี	14,452,305 คน
ภูเก็ต	11,300,498 คน
ประจวบคีรีขันธ์	11,143,079 คน
เพชรบุรี	10,819,466 คน
เชียงใหม่	10,678,764 คน
พระนครศรีอยุธยา	10,250,901 คน
นครราชสีมา	7,939,895 คน
สุราษฎร์ธานี	7,610,366 คน

2565 รายได้รวม 209,990 ล้านบาท



10 อันดับจังหวัดที่มีรายได้จากผู้เยี่ยมชมเยือนสูงสุดในปี 2566

กรุงเทพมหานคร	750,150.60 ล้านบาท
ภูเก็ต	388,017.18 ล้านบาท
ชลบุรี	233,681.11 ล้านบาท
เชียงใหม่	89,193.79 ล้านบาท
สุราษฎร์ธานี	86,557.91 ล้านบาท
กระบี่	52,500.69 ล้านบาท
เชียงราย	46,240.91 ล้านบาท
ประจวบคีรีขันธ์	44,240.75 ล้านบาท
สงขลา	35,590.11 ล้านบาท
เพชรบุรี	32,334.35 ล้านบาท

สถิติการท่องเที่ยว 2568

สถิติการท่องเที่ยว 14 จังหวัดภาคใต้ ผู้เยี่ยมชมเยือนชาวไทยสูงสุด ปี 2568

อันดับ	จังหวัด	คน
1	สุราษฎร์ธานี	4,822,970
2	นครศรีธรรมราช	4,473,927
3	ภูเก็ต	3,652,618
4	สงขลา	3,154,188
5	กระบี่	2,751,061
6	สตูล	1,911,953
7	ชุมพร	1,884,838
8	พัทลุง	1,805,141
9	พังงา	1,696,698
10	ตรัง	1,655,354
11	ยะลา	1,119,882
12	ระนอง	952,314
13	นราธิวาส	506,346
14	ปัตตานี	471,938

สถิติอันดับการท่องเที่ยว ปี 2568 ผู้เยี่ยมชมเยือนชาวต่างชาติสูงสุด ข้อมูล กองเศรษฐกิจการท่องเที่ยวและกีฬา

อันดับ	จังหวัด	คน	อันดับ	จังหวัด	คน	อันดับ	จังหวัด	คน
1	กรุงเทพมหานคร	24,891,178	27	พิษณุโลก	193,467	53	บึงกาฬ	33,367
2	ภูเก็ต	10,470,216	28	ปัตตานี	182,986	54	เลย	33,249
3	ชลบุรี	10,340,343	29	นครพนม	175,310	55	จันทบุรี	29,069
4	สุราษฎร์ธานี	4,276,635	30	สมุทรสงคราม	168,383	56	แพร่	28,168
5	สงขลา	3,814,411	31	มุกดาหาร	156,780	57	กำแพงเพชร	26,323
6	กระบี่	3,632,234	32	สระแก้ว	134,504	58	ลพบุรี	26,261
7	เชียงใหม่	3,383,712	33	ขอนแก่น	124,780	59	น่าน	26,214
8	พังงา	2,609,617	34	ราชบุรี	121,230	60	ปราจีนบุรี	22,452
9	พระนครศรีอยุธยา	1,896,100	35	ลำปาง	101,220	61	นครนายก	22,413
10	หนองคาย	1,206,391	36	ตรัง	96,428	62	สกลนคร	21,148
11	อุดรธานี	1,059,602	37	พัทลุง	84,906	63	นครสวรรค์	18,519
12	สมุทรปราการ	1,014,901	38	นครปฐม	77,808	64	ร้อยเอ็ด	14,000
13	ระยอง	953,364	39	สระบุรี	73,559	65	สมุทรสาคร	12,664
14	ยะลา	897,214	40	ลำพูน	72,311	66	มหาสารคาม	11,262
15	ประจวบคีรีขันธ์	761,844	41	บุรีรัมย์	69,563	67	ชัยภูมิ	11,182
16	นราธิวาส	747,340	42	นครศรีธรรมราช	65,236	68	อ่างทอง	9,119
17	เชียงราย	697,583	43	ชุมพร	60,314	69	ศรีสะเกษ	7,535
18	สตูล	479,218	44	สุพรรณบุรี	47,105	70	อำนาจเจริญ	7,311
19	กาญจนบุรี	408,031	45	สุรินทร์	42,447	71	อุดรดิต์	7,205
20	ปทุมธานี	367,823	46	ตาก	42,147	72	ชัยนาท	6,469
21	ตราด	353,301	47	พะเยา	41,575	73	สิงห์บุรี	5,755
22	สุโขทัย	295,298	48	กาฬสินธุ์	40,752	74	หนองบัวลำภู	3,711
23	นครราชสีมา	291,870	49	เพชรบูรณ์	40,516	75	ยโสธร	3,601
24	เพชรบุรี	287,311	50	อุบลราชธานี	38,291	76	พิจิตร	2,913
25	แม่ฮ่องสอน	250,244	51	ฉะเชิงเทรา	37,839	77	อุทัยธานี	2,492
26	นนทบุรี	239,064	52	ระนอง	37,153			

รายได้จากการท่องเที่ยว 2568

มกราคม - ธันวาคม 2568P (หน่วย: ล้านบาท)

จังหวัด	2568	2562 ก่อนโควิด	จังหวัด	2568	2562 ก่อนโควิด
1 กรุงเทพมหานคร	899,369	1,060,801	38 สมุทรสงคราม	7,627	3,140
2 ภูเก็ต	545,868	471,606	39 นนทบุรี	7,463	4,553
3 ชลบุรี	319,312	275,077	40 แม่ฮ่องสอน	6,905	5,300
4 สุราษฎร์ธานี	133,743	105,373	41 นครสวรรค์	6,706	3,993
5 เชียงใหม่	111,499	109,057	42 ราชบุรี	6,602	4,434
6 กระบี่	105,016	119,419	43 ลำปาง	6,125	4,366
7 พังงา	56,620	54,299	44 เลย	6,100	4,741
8 ประจวบคีรีขันธ์	53,359	43,417	45 ปทุมธานี	5,913	3,476
9 เชียงราย	51,540	29,399	46 นราธิวาส	4,792	3,246
10 สงขลา	50,660	71,685	47 น่าน	4,636	2,723
11 กาญจนบุรี	38,017	27,961	48 ปราจีนบุรี	4,479	5,201
12 เพชรบุรี	36,886	32,531	49 นครพนม	4,362	2,218
13 ระยอง	30,308	37,693	50 พัทลุง	4,250	3,612
14 พระนครศรีอยุธยา	24,134	19,470	51 สระแก้ว	4,167	7,001
15 นครราชสีมา	23,975	25,105	52 สุโขทัย	3,826	3,888
16 จันทบุรี	18,496	8,871	53 ระยอง	3,751	4,708
17 ตราด	17,547	19,990	54 มุกดาหาร	3,697	3,591
18 นครศรีธรรมราช	16,551	17,219	55 สกลนคร	3,445	2,501
19 ขอนแก่น	16,357	18,081	56แพร่	3,286	1,761
20 อุดรธานี	14,168	11,089	57 กาฬสินธุ์	3,278	1,236
21 สตูล	13,441	9,238	58 ขัยภูมิ	3,179	2,290
22 สุพรรณบุรี	11,606	5,921	59 สมุทรสาคร	2,952	2,674
23 เพชรบูรณ์	9,982	7,742	60 พะเยา	2,777	1,419
24 พิษณุโลก	9,860	8,594	61 สุรินทร์	2,696	3,134
25 หนองคาย	9,573	5,796	62 อุดรดิต์	2,549	2,247
26 สระบุรี	9,508	6,863	63 ลำพูน	2,179	1,657
27 ฉะเชิงเทรา	9,496	5,166	64 ปัตตานี	2,086	1,187
28 สมุทรปราการ	9,241	6,818	65 ยี่งมา	2,044	1,332
29 บุรีรัมย์	9,120	4,859	66 กำแพงเพชร	2,009	1,654
30 ตัง	9,119	10,151	67 อุทัยธานี	1,904	1,444
31 อุบลราชธานี	9,108	8,111	68 บึงกาฬ	1,815	1,079
32 นครปฐม	8,476	6,272	69 อ่างทอง	1,758	1,022
33 ลพบุรี	8,238	5,714	70 ศรีสะเกษ	1,751	2,178
34 ตาก	8,112	7,317	71 ร้อยเอ็ด	1,693	1,473
35 หนองบัวลำภู	7,701	7,631	72 พิจิตร	1,673	1,510
36 นครนายก	7,697	7,691	73 สิงห์บุรี	1,658	847
37 ยะลา	7,684	3,487	74 มหาสารคาม	1,340	1,183
			75 ยโสธร	1,047	848
			76 หนองบัวลำภู	493	423
			77 อำนาจเจริญ	468	453

หมายเหตุ: P คือ ข้อมูลเบื้องต้น (ข้อมูล ณ วันที่ 15 เดือนธันวาคม 2568)

ที่มา : กระทรวงการท่องเที่ยวและกีฬา <https://www.mots.go.th>

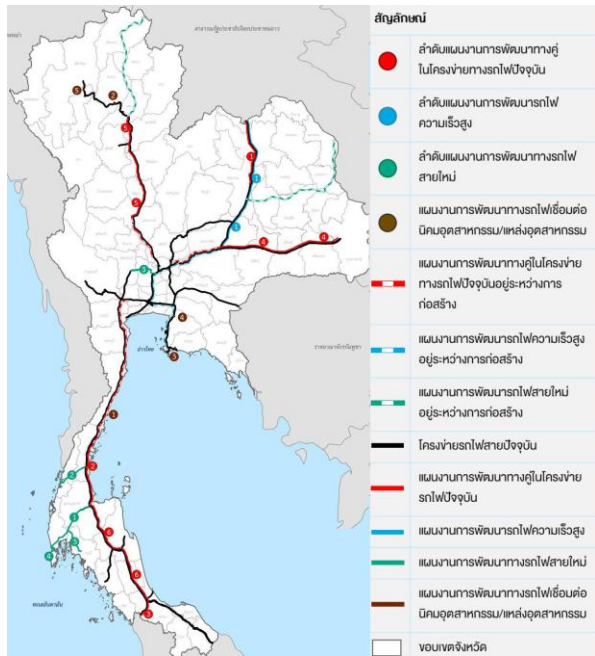
URBAN TH Facebook.com/UrbanExpansion

ที่มา กองเศรษฐกิจการท่องเที่ยวและกีฬา THE RANKINGS

ที่มา กองเศรษฐกิจการท่องเที่ยวและกีฬา THE RANKINGS

สถิติอันดับการท่องเที่ยว และการสร้างรายได้ต่อหัวรวม ไทย+ต่างชาติ

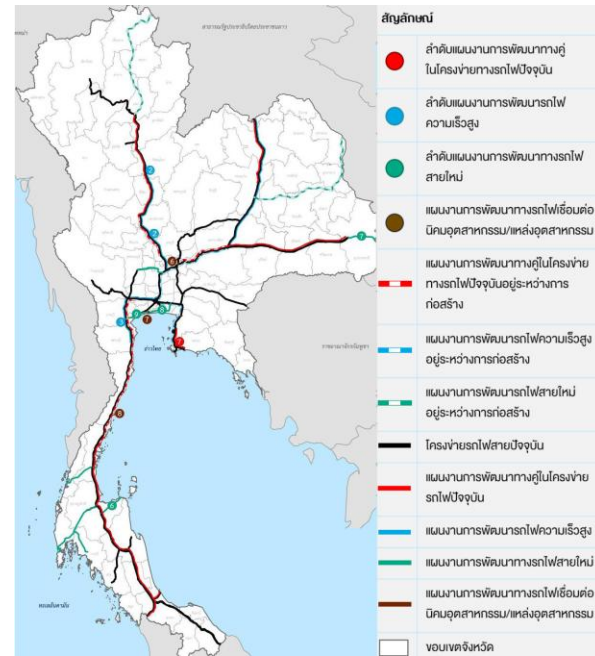
	จังหวัด	รายได้ท่องเที่ยวรวม (ล้านบาท)	จำนวน นกท. (ไทย+ต่างชาติ)	รายได้ต่อหัว (เฉลี่ย)
1	ภูเก็ต	$(545,686 \times 1,000,000)$	14,122,834	= 38,638.56
2	กระบี่	$(105,016 \times 1,000,000)$	6,383,295	= 16,451.69
3	กรุงเทพมหานคร	$(899,369 \times 1,000,000)$	56,915,243	= 15,801.9
4	สุราษฎร์ธานี	$(133,742 \times 1,000,000)$	9,099,605	= 14,697.56
5	พังงา	$(56,620 \times 1,000,000)$	4,306,315	= 13,148.13
6	ชลบุรี	$(319,312 \times 1,000,000)$	27,599,168	= 11,569.62
7	เชียงใหม่	$(111,499 \times 1,000,000)$	11,955,249	= 9,326.36
8	สงขลา	$(50,660 \times 1,000,000)$	6,968,599	= 7,269.75
9	นครศรี	$(16,551 \times 1,000,000)$	4,539,163	= 3,646.26



สรุปแผนงานการพัฒนาโครงข่ายทางรถไฟ

แผนงานระยะเร่งด่วน (พ.ศ. 2566-2570)

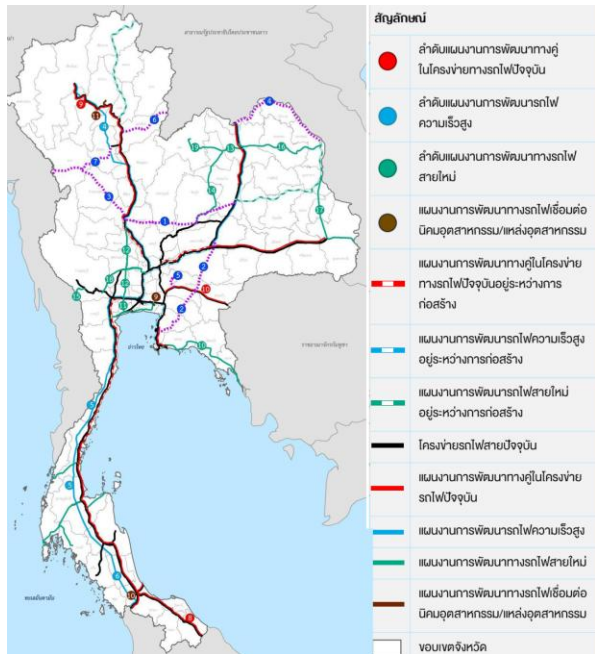
ลำดับที่	แผนงานโครงการ	ระยะทางรวม (กม.)	มูลค่าลงทุนโครงการ (ล้านบาท)
โครงการรถไฟทางคู่ จำนวน 6 โครงการ			
1	ช่วงขอนแก่น-หนองคาย	167	29,748
2	ช่วงชุมพร-สุราษฎร์ธานี	168	24,294
3	ช่วงชุมพร-นครศรีธรรมราช	45	6,662
4	ช่วงสุราษฎร์ธานี-อุบลราชธานี	308	37,527
5	ช่วงปากน้ำโพ-พิษณุโลก	281	62,860
6	ช่วงสุราษฎร์ธานี-ชุมทางหาดใหญ่-สงขลา	321	57,375
รวม		1,290	218,466
โครงการรถไฟความเร็วสูง จำนวน 1 โครงการ			
1	ช่วงนครราชสีมา-หนองคาย	355	252,348
รวม		355	252,348
โครงการรถไฟสายใหม่ จำนวน 5 โครงการ			
1	ช่วงสุราษฎร์ธานี-พังงา-ท่าใหม่	156	28,857
2	ช่วงชุมพร-ระนอง (MR8 - Toadbridge)	91	24,112
3	ช่วงชุมพร-นครศรีธรรมราช-ชุมทางบ้านนาเกียง	68	21,840
4	ช่วงท่าใหม่-ท่าอากาศยานนานาชาติอู่ตะเภา (MR9)	18	14,712
5	ช่วงทับปุด-กระดังงา	68	17,201
รวม		409	136,721
โครงการพัฒนาทางรถไฟเชื่อมต่อกับนิคมอุตสาหกรรม/แหล่งอุตสาหกรรม 5 โครงการ			
เขตอุตสาหกรรมเหล็กของกลุ่มสหวิริยาดีอินดิคัล			
1	ช่วงสถานีบ้านฉาง และ SSI's Distribution Hub กับ SSI's Logistics Terminal	2.4	399
นิคมอุตสาหกรรมทีซีซีวสำหรับสินค้าเกษตรและอาหาร			
2	กฟผ. แม่เมาะ ระยะที่ 1 : ช่วงสถานีแม่เมาะ - CY กฟผ.แม่เมาะ	2	80
นิคมอุตสาหกรรม WHA ดันยอชอง ระยอง			
3		3	690
นิคมอุตสาหกรรมบีซีซี สำหรับสินค้าเกษตรและอาหาร กฟผ. แม่เมาะ			
4		5	1,071
นิคมอุตสาหกรรมบีซีซี สำหรับสินค้าเกษตรและอาหาร			
5		2	1,021
รวม		14.4	3,261
รวมแผนงานระยะเร่งด่วน (พ.ศ. 2566-2570)		2,042	604,796



สรุปแผนงานการพัฒนาโครงข่ายทางรถไฟ

แผนระยะกลาง (พ.ศ. 2571-2575)

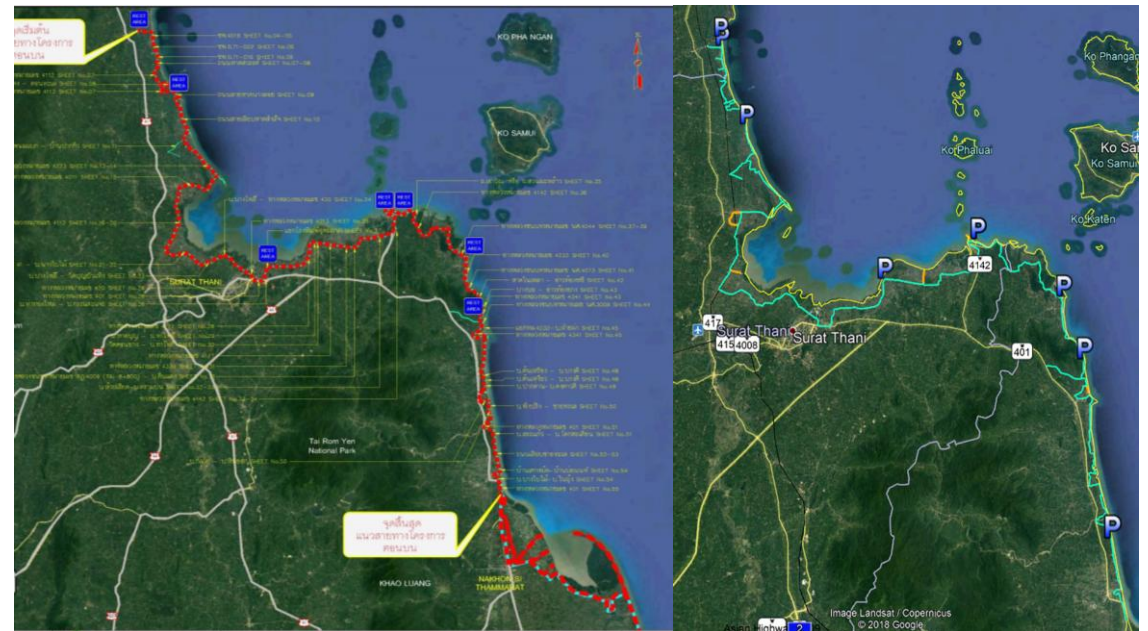
ลำดับที่	แผนงานโครงการ	ระยะทางรวม (กม.)	มูลค่าลงทุนโครงการ (ล้านบาท)
โครงการรถไฟทางคู่ จำนวน 1 โครงการ			
7	ช่วงชุมทางศรีราชา-มาบตาพุด	70	10,472
รวม		70	10,472
โครงการรถไฟความเร็วสูง จำนวน 2 โครงการ			
2	ช่วงกรุงเทพฯ-พิษณุโลก	380	276,606
3	ช่วงกรุงเทพฯ-หัวหิน	211	102,090
รวม		591	378,696
โครงการรถไฟสายใหม่ จำนวน 4 โครงการ			
6	ช่วงสุราษฎร์ธานี-ดอนสัก	78	19,240
7	ช่วงอุบลราชธานี - บ้านฉาง (MR5)	87	15,009
8	ช่วงกรุงเทพฯ-แอมบรีนเทคด้านใต้ ภาคตะวันออก (MR10)	90	88,734
9	ช่วงกรุงเทพฯ-แอมบรีนเทคด้านใต้ฝั่งตะวันตก ภาคตะวันออก (MR10)	42	48,438
รวม		297	171,420
โครงการพัฒนาทางรถไฟเชื่อมต่อกับนิคมอุตสาหกรรม/แหล่งอุตสาหกรรม 3 โครงการ			
6	นิคมอุตสาหกรรมทีซีซีว	5.1	1,749
7	นิคมอุตสาหกรรมบีซีซี	6	3,791
เขตอุตสาหกรรมเหล็กของกลุ่มสหวิริยาดีอินดิคัล ระยะที่ 2 : ช่วงบ้านฉาง - เขตอุตสาหกรรมเหล็กสหวิริยาดีอินดิคัล - ท่าเรือประจวบ			
		8.5	1,592
รวม		19.60	7,132
รวมแผนระยะกลาง (พ.ศ. 2571-2575)		978	567,721



สรุปแผนงานการพัฒนาโครงข่ายทางรถไฟ

แผนระยะยาว (พ.ศ. 2576-2585)

ลำดับที่	แผนงานโครงการ	ระยะทางรวม (กม.)
โครงการรถไฟทางคู่ จำนวน 3 โครงการ		
8	ช่วงชุมทางหาดใหญ่-สุโขทัย	216
9	ช่วงเชียงใหม่-เชียงใหม่	189
10	ช่วงชุมทางคลองขี้เหล็ก-อรัญประเทศ	174
รวม		579
โครงการรถไฟความเร็วสูง จำนวน 3 โครงการ		
4	ช่วงพิษณุโลก-เชียงใหม่	288
5	ช่วงหัวหิน-สุราษฎร์ธานี	424
6	ช่วงสุราษฎร์ธานี-ปาดังเบซาร์	335
รวม		1047
โครงการรถไฟสายใหม่ จำนวน 10 โครงการ		
10	ช่วงมาบตาพุด-ระยอง-จังหวัดบุรีรัมย์-ตราด	197
11	ช่วงกรุงเทพฯ-แอมบรีนเทคด้านตะวันตก นครปฐม-สมุทรสาคร (MR10)	35
12	ช่วงชุมพร-บุรีรัมย์ (MR1)	76
13	ช่วงอุบลราชธานี-หนองบัวลำภู	53
14	ช่วงจตุรัส-ชัยภูมิ-หนองบัวลำภู	230
15	ช่วงกาญจนบุรี-บ้านเขว้า	36
16	ช่วงอุบลราชธานี-สกลนคร-นครพนม	247
17	ช่วงภาคเหนือ-อำนาจเจริญ-อุบลราชธานี	173
18	ช่วงกาญจนบุรี-สุพรรณบุรี	76
19	ช่วงหนองบัวลำภู-เลย	103
รวม		1333
โครงการพัฒนาทางรถไฟเชื่อมต่อกับนิคมอุตสาหกรรม/แหล่งอุตสาหกรรม 3 โครงการ		
9	นิคมอุตสาหกรรมเอสซี คอร์ปอเรชั่น	11
นิคมอุตสาหกรรมทีซีซีวสำหรับสินค้าเกษตรและอาหาร กฟผ. แม่เมาะ		
10	ระยะที่ 2 : ช่วง CY กฟผ.แม่เมาะ - สถานีจาง จังหวัดลำปาง	78
11	นิคมอุตสาหกรรมท่าอากาศยานจังหวัดสงขลา	11
รวม		100
รวมแผนระยะยาว (พ.ศ. 2576-2585)		3,059



“ท่าอากาศยานสุราษฎร์ธานี”



งานขยายลานจอดเครื่องบิน
พร้อมระบบไฟฟ้าสนามบิน
และติดตั้งสะพานเทียบเครื่องบิน
พร้อมระบบนำจอด

งบประมาณ 487,427,200 บาท

➤ เพื่อให้สามารถรองรับอากาศยาน B737 จากเดิม 5 ลำ
เป็น 11 ลำในเวลาเดียวกัน

ผลการดำเนินงาน ณ เดือนเมษายน 2566 : **98.31%**



งานก่อสร้างเสริมความแข็งแรงทางวิ่ง
ทางขึ้นขนาน พร้อมระบบไฟฟ้าสนามบิน

งบประมาณ 799,000,000 บาท

ผลการดำเนินงาน ณ เดือนเมษายน 2566 : **48.29%**



งานก่อสร้างศูนย์ขนส่งผู้โดยสาร
และปรับปรุงลานจอดรถรถยนต์

งบประมาณ 107,777,000 บาท

➤ เพื่อเป็นศูนย์การขนส่ง Transportation Hub สำหรับการเชื่อมต่อการขนส่งทางอากาศ
สู่การขนส่งรูปแบบอื่น ๆ เช่น รถสาธารณะ- รถแท็กซี่ อย่างไร้รอยต่อตามนโยบาย One Transport

ผลการดำเนินงาน ณ เดือนเมษายน 2566 : **88.75%**



กรมท่าอากาศยาน
Department Of Airports

www.airports.go.th

nsrท่าอากาศยาน

71 ซ.จางวุฒิ ถ.พหลโยธิน 4 แขวงทุ่งพญาเม
เขตสาทร กรุงเทพฯ 10120
โทรศัพท์ : (0) 2287-0320-0, โทรสาร : (0) 2286-3373






กรมคมนาคม กรมท่าอากาศยาน

ท่าอากาศยานนานาชาติ สุราษฎร์ธานี

เพิ่มโอกาสทางธุรกิจ
เสริมแกร่งเศรษฐกิจไทย




สุราษฎร์ธานี

เป็นจังหวัดในภาคใต้ฝั่งตะวันออกของประเทศไทยที่เป็นจุดหมายปลายทางยอดนิยม
สำหรับผู้รักและชื่นชอบทะเล นอกจากนี้ยังมีสถานที่ท่องเที่ยวหลากหลาย ไม่ว่าจะเป็นวัด
ที่สวยงาม ภูเขาที่วิวทิวทัศน์ตระการตา รวมไปถึงแลนด์มาร์กทางประวัติศาสตร์ที่คุณ
ไม่ควรพลาด หากได้มาเยือนสุราษฎร์ธานี

ท่าอากาศยานนานาชาติสุราษฎร์ธานี

สามารถรองรับเที่ยวบินภายในและต่างประเทศ นอกจากนี้ยังมีแผนพัฒนาขีดความสามารถ
และศักยภาพของสนามบิน เพื่ออำนวยความสะดวกให้แก่นักท่องเที่ยวให้ได้รับความสะดวกสบายมากยิ่งขึ้น

แผนพัฒนาท่าอากาศยาน

เพิ่มศักยภาพ
ลานจอดเครื่องบิน
ให้สามารถรองรับได้ **11** ลำ
สำหรับ B737/A320 พร้อมติดตั้ง
สะพานเทียบเครื่องบิน **2** ชุด

เพิ่มศักยภาพในการรองรับผู้โดยสารให้ได้
2,300 คน/ชั่วโมง






90th Anniversary
กรมท่าอากาศยาน
Department of Airports

ท่าอากาศยานสุราษฎร์ธานี กรมท่าอากาศยาน Surat@airports.go.th
กรมท่าอากาศยาน : Department of Airports ถนนพหลโยธิน จ.สุราษฎร์ธานี 84130 โทร 0-7744-1230



Thai Flight Info

ท่าเรือสำราญนานาชาติเกาะสมุย

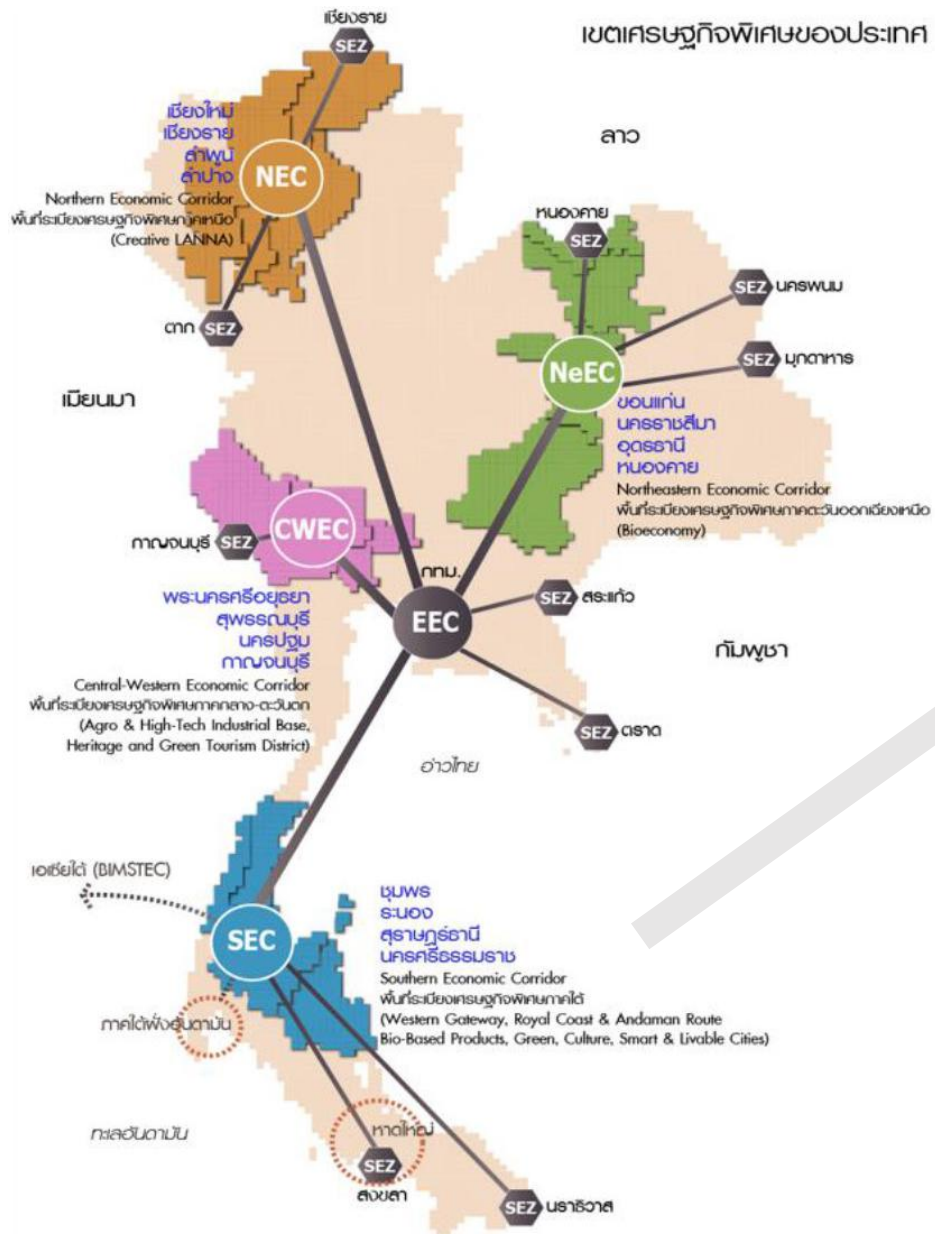


กรมเจ้าท่า ได้ว่าจ้างบริษัทที่ปรึกษาดำเนินการศึกษาตามงบประมาณปี 2563-2565 เพื่อทำ PPP (การร่วมทุนระหว่างภาครัฐและเอกชน (Public Private Partnership) สำหรับโครงการท่าเรือสำราญเกาะสมุย เป็นโครงการตามทางเลือกที่เหมาะสมที่สุด อยู่บริเวณทางตอนใต้เกาะสมุย ที่แหลมหินคม งานศึกษาจะแล้วเสร็จต้นเดือนมีนาคม 2566 นี้

- การก่อสร้างอาคารผู้โดยสาร มีพื้นที่อย่างน้อย 7,200 ตารางเมตร และรองรับปริมาณผู้โดยสารได้ 1,200 คนต่อชั่วโมง
- ตัวอาคาร รองรับและส่งเสริมการใช้งานของอาคารผู้โดยสารให้มีกิจกรรมได้ตลอดทั้งปี อาทิ ห้องประชุม ร้านขายของที่ระลึก และร้านอาหาร
- สะพานขึงต้องมีความกว้าง 40 เมตร และยาว 445 เมตร สะพานขึงสร้างขึ้นเพื่อเชื่อมต่อระหว่างอาคารผู้โดยสารและพื้นที่หลังท่าที่มีอาคารศูนย์ข้อมูลนักท่องเที่ยว อาคารจำหน่ายตั๋วโดยสาร ร้านอาหาร และอาคารบริการ โดยสะพานขึงสร้างขึ้นเพื่อลดผลกระทบต่อสิ่งแวดล้อมต่อซากปะการังที่อยู่บริเวณใต้สะพาน
- สำหรับท่าเรือที่จะให้บริการแบ่งออกเป็น ท่าเรือเฟอร์รี่ จอดเรือได้สูงสุด 6 ลำ ท่าเรือยอร์ช มีท่าเทียบเรือที่ทันสมัย รองรับเรือยอร์ช ได้ถึง 80 ลำ เพื่อรองรับกิจกรรมทั้งหมด ทั้งท่าเทียบเรือสำราญ ท่าเรือเฟอร์รี่และท่าเรือยอร์ช

ดำเนินการปรับปรุงท่าเรือ landing pier ที่จะรองรับเรือสำราญ cruise ที่จะเข้ามาถึงสมอบริเวณใกล้ท่าเรือหน้าทอน ตามงบประมาณปี 2564-2566 เพื่อก่อสร้างท่าเรือและสิ่งอำนวยความสะดวก ในการรองรับการขนถ่ายนักท่องเที่ยวจากเรือ cruise ขึ้นฝั่งได้อย่างเป็นระเบียบ รวดเร็ว และปลอดภัย ขอบเขตงาน ประกอบไปด้วย

- ก่อสร้างที่พักคอยรองรับผู้โดยสาร ขนาด 30 x 60 เมตร พื้นที่ประมาณ 1,800 ตารางเมตร
 - ก่อสร้างสะพานทางเดิน ขนาด 5 x 152 เมตร พื้นที่ประมาณ 760 ตารางเมตร
 - ก่อสร้างโป๊ะเทียบเรือ คอนกรีตเสริมเหล็ก ขนาด 4 x 20 เมตร จำนวน 8 ชุด พื้นที่ประมาณ 640 ตารางเมตร
 - ติดตั้งเสาหินกระแทก และยางกันกระแทก
- โดยจะแล้วเสร็จภายในเดือนกันยายน 2566



พื้นที่ระเบียงเศรษฐกิจภาคใต้ SEC ครีเอเตอร์และอุตสาหกรรมเป้าหมาย

อุตสาหกรรมชีวภาพ

ผลิตภัณฑ์เคมีชีวภาพ (ผลิตภัณฑ์ไอส์โอเคมีคัล) จากวัตถุดิบ ปาล์ม น้ำมัน สารสกัดจากยางพารา

อุตสาหกรรมเกษตรและอาหาร

กิจการผลิตอาหารอินทรีย์ สารสกัดจากวัตถุดิบทางธรรมชาติ ที่ใช้เทคโนโลยีสกัดขั้นสูง รวมถึงนิคมอุตสาหกรรมเกษตรและอาหาร

อุตสาหกรรมท่องเที่ยวและท่องเที่ยวเชิงสุขภาพ

ศูนย์แสดงศิลปวัฒนธรรม พิพิธภัณฑ์ และศูนย์การแพทย์แผนไทย



**กระบวนการขับเคลื่อน
ในเวที กกร. กรอ. และจังหวัด**

จังหวัดและชุมชน

ขับเคลื่อนผ่านเวทีคณะกรรมการร่วมภาครัฐ และเอกชนในการพัฒนาเศรษฐกิจ (กรอ.) จังหวัดสุราษฎร์ธานี



หน่วยงาน

การบูรณาการความร่วมมือภาครัฐ โดยจังหวัด สุราษฎร์ธานี ร่วมกับ กกร. จังหวัด ประกอบด้วยภาคเอกชน 3 หน่วยงาน ได้แก่ หอการค้า จังหวัดสุราษฎร์ธานี, สภาอุตสาหกรรมจังหวัด สุราษฎร์ธานี, และ สมาคมและชมรมธนาคาร จังหวัดสุราษฎร์ธานี และ ภาคประชาสังคม ประชาชน ท้องถิ่น ในเวทีของคณะกรรมการร่วมภาครัฐและเอกชนในการพัฒนาเศรษฐกิจ (กรอ.) จังหวัดสุราษฎร์ธานี ร่วมกับหน่วยงานการศึกษาและงานวิจัย มหาวิทยาลัย สงขลานครินทร์ วิทยาเขตสุราษฎร์ธานี และ มหาวิทยาลัยราชภัฏสุราษฎร์ธานี ภายใต้การ สนับสนุนของกฎบัตรไทย และสมาคมการ ผังเมืองไทย

ภาพรวมข้อเสนอโครงการ ครม. สัญจร ก.พ. 2568 สงขลา

ประเด็นปัญหา

ปัญหาความสามารถในการสร้างรายได้ให้กับพื้นที่ และการต่อยอดในการเพิ่มมูลค่าและปรับเปลี่ยนไปสู่อุตสาหกรรมมูลค่าสูง ในพื้นที่ที่ยังไม่มีการลงทุน และโครงสร้างพื้นฐานในการทำอุตสาหกรรม งาน วิจัย DEEP TECH ในการพัฒนาอุตสาหกรรมในพื้นที่ยังขาดแคลน และต้องการการสนับสนุน

แนวทางการแก้ไขปัญหา

การจัดตั้งเขตพื้นที่นวัตกรรมมูลค่าสูง เพื่อสนับสนุนอุตสาหกรรมเป้าหมายและส่งเสริมกิจกรรมและโครงสร้างพื้นฐานในการพัฒนา

ตัวชี้วัดความสำเร็จ

เพิ่มศักยภาพในการแข่งขัน ทั้งด้านอุตสาหกรรม การค้าการลงทุน เกษตรและอาหาร ท่องเที่ยวและบริการ ของพื้นที่ และมีการเติบโตของอุตสาหกรรมที่ใช้นวัตกรรมในการขับเคลื่อนของพื้นที่กลุ่มจังหวัดยกระดับเศรษฐกิจนวัตกรรมและสร้างขีดความสามารถในการแข่งขันให้กับประเทศไทย และยกระดับอุตสาหกรรมเป้าหมาย หรือ S-Curve ให้ก้าวไปสู่เศรษฐกิจที่ขับเคลื่อนด้วยนวัตกรรม ซึ่งนอกจากจะช่วยสร้างมูลค่าเพิ่มให้เศรษฐกิจ ยังช่วยกระจายโอกาสให้กับพื้นที่ต่างๆ ในการดึงดูดการลงทุนและพัฒนาศักยภาพของชุมชนในระดับพื้นที่ได้อย่างยั่งยืน

หลักการและ เหตุผล

อธิบายโดยสรุป

เขตนวัตกรรมมูลค่าสูง เป็นพื้นที่ที่จะพัฒนาเพื่อยกระดับเศรษฐกิจ โดย

- การใช้ นวัตกรรมเทคโนโลยี และการวิจัยขั้นสูง
- การออกแบบนโยบายที่เอื้อต่อการลงทุน เช่น การลดหย่อนภาษี
- การสนับสนุนโครงการวิจัยและพัฒนา
- การสร้างระบบโครงสร้างพื้นฐานในด้านต่างๆ และด้านดิจิทัล เพื่อรองรับอุตสาหกรรมเป้าหมาย

การยกระดับเศรษฐกิจนวัตกรรมและสร้างขีดความสามารถในการแข่งขันให้กับประเทศไทย และยกระดับอุตสาหกรรมเป้าหมาย หรือ S-Curve มีความจำเป็นในการนำนวัตกรรม งานวิจัย และเทคโนโลยีที่ทันสมัยในการดำเนินการ

และในการยกระดับการพัฒนาของกลุ่มจังหวัดภาคใต้ฝั่งอ่าวไทยที่เป็นแหล่ง Supply Chain วัตถุดิบในการพัฒนาด้านอุตสาหกรรมเทคโนโลยีชีวภาพ การแปรรูปอาหาร การท่องเที่ยว และการท่องเที่ยวเชิงสุขภาพ

สามารถสร้างรายได้ให้กับพื้นที่สูง สามารถต่อยอดในการเพิ่มมูลค่าและปรับเปลี่ยนไปสู่อุตสาหกรรมมูลค่าสูงได้ การจัดตั้งเขตนวัตกรรมมูลค่าสูงจะช่วยให้มีการเพิ่มขีดความสามารถของพื้นที่ในด้านต่างๆ เพื่อดึงดูดนักลงทุน และพัฒนาศักยภาพของพื้นที่ได้ ทำให้สามารถเพิ่มมูลค่าทางเศรษฐกิจและเพิ่มศักยภาพการแข่งขันของประเทศต่อไป

ตัวชี้วัดและค่าเป้าหมายของโครงการ



การลงทุนภาคอุตสาหกรรมเพิ่มขึ้น 1 แสนล้านบาท ใน 10 ปี ผลิตภัณฑ์มวลรวมขยายตัวเฉลี่ย 5% ต่อปี



อุตสาหกรรมการท่องเที่ยวเชิงสุขภาพมูลค่าสูง
อุตสาหกรรมอาหารท้องถิ่น 55,000 ล้านบาท ภายใน 10 ปี เป็นการท่องเที่ยวเชิงสุขภาพ 30 % มีส่วนแบ่ง
ผลิตภัณฑ์มวลรวมขยายตัวเฉลี่ย 5% ต่อปี



การพัฒนาอุตสาหกรรมผลิตภัณฑ์นวัตกรรมทางการแพทย์และบริการสุขภาพเพื่อตอบโจทย์โลกอนาคต
และสังคมพหุวัฒนธรรม

เขตนวัตกรรม อุตสาหกรรม มูลค่าสูง สุราษฎร์ธานี 1

พื้นที่ อ.พุนพินและบ้านนาเดิม จังหวัดสุราษฎร์ธานี
ขนาด 120 ตารางกิโลเมตร (75,000 ไร่)

เขตนวัตกรรมมูลค่าสูง ด้าน การแพทย์ การสาธารณสุข การเกษตร และอาหาร

พื้นที่ ม.อ.สุราษฎร์ธานี - ม.ราชภัฏสุราษฎร์ธานี จังหวัด
สุราษฎร์ธานี ขนาดพื้นที่ 5.23 ตารางกิโลเมตร (3,270ไร่)



เขตนวัตกรรม

เขตนวัตกรรม เชิงสุขภาพ มูลค่าสูง เกาะพะงัน

พื้นที่ อ.เกาะพะงัน จังหวัดสุราษฎร์ธานี ขนาด
พื้นที่ 168 ตารางกิโลเมตร (105,000 ไร่)

เขตนวัตกรรมมูลค่าสูง สงขลา

พื้นที่ อ.หาดใหญ่ อ.บางกล่ำ อ.นาหม่อม
อ.คลองหอยโข่ง จังหวัดสงขลา ขนาดพื้นที่
400 ตารางกิโลเมตร (250,000 ไร่)

พัฒนา 6 กลุ่มยุทธศาสตร์สำคัญ



อุตสาหกรรมเครื่องมือแพทย์



นวัตกรรมดิจิทัล



อสังหาริมทรัพย์เพื่อสุขภาพ



อุตสาหกรรมอาหารมูลค่าสูง



บริการสุขภาพ



อุตสาหกรรมยาและสมุนไพร

โดยเน้นการบูรณาการความร่วมมือระหว่างภาครัฐ ภาคเอกชน และภาคการศึกษา เพื่อสร้างระบบนิเวศนวัตกรรมที่ครบวงจร โดยแผนพัฒนานี้ยังมุ่งสร้างความเชื่อมโยงกับนักลงทุนทั้งในและต่างประเทศ โดยระยะสั้นจะเน้นการวางโครงสร้างพื้นฐาน ระยะกลางขยายเครือข่ายความร่วมมือด้านการลงทุน และระยะยาวจะพัฒนาเขตนวัตกรรมให้เป็นต้นแบบระดับประเทศที่มีระบบนิเวศนวัตกรรมครบวงจร



**มติ คณะรัฐมนตรี เห็นชอบ
ปี พ.ศ. 2560 และ พ.ศ. 2568**



นายกรัฐมนตรีเป็นประธานการประชุม การพัฒนาเศรษฐกิจ และสังคมกลุ่มจังหวัดภาคใต้ฝั่งอ่าวไทย และกลุ่มจังหวัดภาคใต้ฝั่งอันดามัน

นายกรัฐมนตรีเป็นประธานการประชุม การพัฒนาเศรษฐกิจและสังคมกลุ่มจังหวัดภาคใต้ฝั่งอ่าวไทย และกลุ่มจังหวัดภาคใต้ฝั่งอันดามัน

วันนี้ (21 สิงหาคม 2561) เวลา 09.10 น. ณ ห้องประชุม ชั้น 4 อาคารวิศวกรรมศาสตร์ สถาบันเทคโนโลยีพระจอมเกล้าเจ้าคุณทหารลาดกระบัง วิทยาเขตชุมพรเขตรอุดมศักดิ์ พลเอก ประยุทธ์ จันทร์โอชา นายกรัฐมนตรี เป็นประธานการประชุมการพัฒนาเศรษฐกิจและสังคมกลุ่มจังหวัดภาคใต้ฝั่งอ่าวไทย (ชุมพร นครศรีธรรมราช พัทลุง สุราษฎร์ธานี สงขลา) และกลุ่มจังหวัดภาคใต้ฝั่งอันดามัน (กระบี่ ตรัง พังงา ภูเก็ต ระนอง สตูล) ร่วมกับคณะรัฐมนตรี ผู้ว่าราชการจังหวัด ผู้แทนภาคเอกชน ผู้บริหารองค์กรปกครองส่วนท้องถิ่น และผู้แทนเกษตรกร ทั้งนี้ เพื่อให้การพัฒนาสอดคล้องกับเป้าหมายเชิงยุทธศาสตร์ในการเป็นเมืองท่องเที่ยวพักผ่อนตากอากาศระดับโลก และเป็นศูนย์กลางผลิตภัณฑ์ยางพาราและปาล์มน้ำมันของประเทศ รวมถึงเป็นเมืองเศรษฐกิจเชื่อมโยงการค้า การลงทุนกับภูมิภาคอื่นของโลก โดยที่ประชุมเห็นชอบตามข้อเสนอการพัฒนาเศรษฐกิจและสังคมกลุ่มจังหวัดภาคใต้ฯ ดังนี้

1. ด้านการพัฒนาระบบโลจิสติกส์ สนับสนุนด้านอุตสาหกรรม การค้า การลงทุน และการค้าชายแดน ที่ประชุมเห็นชอบสนับสนุนการเพิ่มประสิทธิภาพการคมนาคมทางถนน ทางราง ทางน้ำ และทางอากาศที่สำคัญเพื่อให้เกิดความเชื่อมโยง รวมถึงเพื่อพัฒนาโครงข่ายเส้นทางเพื่อเชื่อมต่อในเชิงพื้นที่แนวตะวันตก - ตะวันออก และแนวเหนือใต้ โดยนายกรัฐมนตรีสั่งการให้จัดแผนงานโครงการให้ชัดเจน คำนึงถึงความคุ้มค่าการใช้จ่ายงบประมาณ และผลประโยชน์ที่จะได้รับเป็นหลัก รวมถึงให้สอดคล้องกับแผนการพัฒนาของรัฐบาล

2. ด้านการท่องเที่ยว เพื่อพัฒนาการท่องเที่ยวของภาคใต้ให้เป็นแหล่งท่องเที่ยวคุณภาพชั้นนำของโลก โดยกำหนดให้มีการยกระดับคุณภาพบริการ และส่งเสริมธุรกิจต่อเนื่องในแหล่งท่องเที่ยว คำนึงถึงความสามารถในการรองรับของพื้นที่อย่างยั่งยืน ที่ประชุมเห็นชอบแนวทางการพัฒนา ได้แก่ 2.1 การพัฒนาศักยภาพการรักษาความปลอดภัยในเมืองท่องเที่ยว

หลัก โดยใช้เทคโนโลยี และนวัตกรรมทั้งทางบกและทางน้ำ 2.2 การพัฒนาศักยภาพแหล่งท่องเที่ยว โครงข่ายยกระดับพัฒนาแหล่งสปาอารีบำบัดน้ำพุร้อน พัฒนาเป็นแหล่งท่องเที่ยวสุขภาพให้มีคุณภาพมาตรฐาน และเชื่อมโยงแหล่งท่องเที่ยวสุขภาพในภาคใต้ฝั่งอันดามัน และฝั่งอ่าวไทย 2.3 วางแผนศึกษาพัฒนาเส้นทางเพื่อการท่องเที่ยว เพื่อสนับสนุนการท่องเที่ยวทะเลสาบสงขลา นครศรีธรรมราช - พัทลุง - สงขลา และปรับปรุงภูมิทัศน์ในส่วนที่ไม่มีผลกระทบกับสิ่งแวดล้อม ทั้งนี้ นายกรัฐมนตรีขอให้บูรณาการทำงานขับเคลื่อนไม่ว่าจะเป็นการรักษาความปลอดภัย กำหนดจุดให้ชัดเจน มีแผนเตรียมการรองรับสถานการณ์พร้อมทั้งให้ช่วยกันดูแลเรื่องความสะอาดของสถานที่ท่องเที่ยว โดยเฉพาะเรื่องขยะต้องมีการบริหารจัดการให้ดี

3. ด้านการยกระดับการผลิตสร้างมูลค่าเพิ่มผลผลิตทางการเกษตรให้เป็นฐานเศรษฐกิจที่สร้างรายได้ที่ยั่งยืน พัฒนาเขตอุตสาหกรรมโอเลโอเคมีจากปาล์มน้ำมันแบบครบวงจร เพื่อให้เป็นผลิตภัณฑ์ใหม่ของภาค ประกอบกับศักยภาพทางด้านการเกษตรที่ค่อนข้างสูงในพื้นที่กลุ่มจังหวัด ที่ประชุมเห็นชอบตามข้อเสนอ ดังนี้ 3.1 จัดตั้ง Oil Palm City (สุราษฎร์ธานี) 3.2 สนับสนุนการทำเกษตรแบบผสมผสานหรือ “วนเกษตร” ในส่วนยางพาราและส่วนปาล์มน้ำมัน 3.3 พัฒนาฟาร์มต้นแบบที่มีความแม่นยำสูง เพื่อส่งเสริมศักยภาพการผลิตทางการเกษตร 3.4 ส่งเสริมให้เป็นเมืองนวัตกรรมและการออกแบบไม้ยางพาราเพื่อสร้างมูลค่าเพิ่มและการจัดทำมาตรฐานการจัดการป่าไม้ที่ยั่งยืน และรองรับ Industry 4.0

3.5 ส่งเสริมและการพัฒนางานวิจัยทางด้านยาง ปาล์ม พืชผักสมุนไพร ปศุสัตว์ และประมง เพื่อรองรับ Agro - Bio - Economy รวมทั้งสนับสนุนการผลิตอาหารปลอดภัยเพื่อการท่องเที่ยวเชิงคุณภาพระดับโลก 3.6 การจัดตั้งโรงงานต้นแบบสินค้าการเกษตร 4.0 แบบครบวงจร เพื่อยกระดับเป็นพื้นที่เศรษฐกิจพิเศษ คลัสเตอร์อุตสาหกรรมเกษตร 3.7 การส่งเสริมการทำระบบแก๊สชีวภาพและชีวมวลจากกระบวนการผลิตปาล์มและยางพารา เพื่อเป็นพลังงานทดแทนในระบบอุตสาหกรรมและตามแนวประชารัฐ 3.8 การจัดตั้งศูนย์ยกระดับผลิตภัณฑ์ชุมชนตามแนวประชารัฐและการจำหน่ายผลิตภัณฑ์ชุมชนทางการเกษตร และ 3.9 การพัฒนานวัตกรรมดิจิทัลด้านการเกษตร สินค้าและบริการภาคใต้ โดยนายกรัฐมนตรีได้สั่งการให้ขับเคลื่อนให้ได้โดยเร็ว สร้างกลไกทางการเกษตร กำหนดพื้นที่เพาะปลูก มีการปลูกพืชเสริมพืชหลัก รวมถึงการรวมกลุ่มทำเกษตรแปลงใหญ่ นำข้อมูลบิ๊กดาต้ามาใช้ประโยชน์ ใช้ข้อมูลแต่ละหน่วยงานมาวิเคราะห์ รวบรวมเป็นข้อมูลนำมาตัดสินใจ เพื่อจะได้ส่งเสริมการทำเกษตรให้ตรงจุด

4. ด้านการพัฒนาคุณภาพชีวิต ที่ประชุมเห็นชอบสนับสนุนส่งเสริมให้เป็นศูนย์กลางสุขภาพนานาชาติ โดยเร่งรัดก่อสร้างโรงพยาบาลระดับตติยภูมิ จังหวัดสุราษฎร์ธานี เร่งรัดการพัฒนาศูนย์ความเป็นเลิศโรงพยาบาลสุราษฎร์ธานีระดับภาคใต้ตอนบน และเร่งรัดการเพิ่มประสิทธิภาพด้านเครื่องมือการรักษาพยาบาลและคุณภาพด้านการบริหารของโรงพยาบาลมหาวิทยาลัย นครศรีธรรมราช รวมทั้งส่งเสริมความเข้มแข็งของชุมชนในพื้นที่กลุ่มจังหวัด โดยนายกรัฐมนตรีมอบหมายให้กระทรวงสาธารณสุขรับไปพิจารณาเรื่องงบประมาณ

ด่วนที่สุด

ที่ นร ๐๕๐๕/๕๕๕๕

สำนักเลขาธิการคณะรัฐมนตรี
ทำเนียบรัฐบาล กทม. ๑๐๓๐๐

๒๒ กุมภาพันธ์ ๒๕๖๘

เรื่อง ผลการประชุมบูรณาการร่วมภาครัฐและเอกชนเพื่อพัฒนากลุ่มจังหวัดภาคใต้ฝั่งอ่าวไทย (สงขลา สุราษฎร์ธานี ชุมพร นครศรีธรรมราช และพัทลุง) เมื่อวันที่พฤหัสบดีที่ ๓๐ มกราคม ๒๕๖๘ และวันจันทร์ที่ ๑๗ กุมภาพันธ์ ๒๕๖๘

เรียน เลขาธิการสภาพัฒนาการเศรษฐกิจและสังคมแห่งชาติ

อ้างถึง หนังสือสำนักงานสภาพัฒนาการเศรษฐกิจและสังคมแห่งชาติ ด่วนที่สุด ที่ นร ๑๑๑๔/๗๗๙ ลงวันที่ ๑๗ กุมภาพันธ์ ๒๕๖๘

สิ่งที่ส่งมาด้วย สำเนาหนังสือสำนักงบประมาณ ด่วนที่สุด ที่ นร ๐๗๑๔/๓๐๖ ลงวันที่ ๑๘ กุมภาพันธ์ ๒๕๖๘ ตามที่ได้เสนอผลการประชุมบูรณาการร่วมภาครัฐและเอกชนเพื่อพัฒนากลุ่มจังหวัดภาคใต้ฝั่งอ่าวไทย (สงขลา สุราษฎร์ธานี ชุมพร นครศรีธรรมราช และพัทลุง) เมื่อวันที่พฤหัสบดีที่ ๓๐ มกราคม ๒๕๖๘ และวันจันทร์ที่ ๑๗ กุมภาพันธ์ ๒๕๖๘ ไปเพื่อดำเนินการ ความละเอียดแจ้งแล้ว นั้น

สำนักงบประมาณได้เสนอความเห็นไปเพื่อประกอบการพิจารณาของคณะรัฐมนตรีด้วยความละเอียดปรากฏตามสำเนาหนังสือที่ส่งมาด้วยนี้

คณะรัฐมนตรีได้ประชุมปรึกษาเมื่อวันที่ ๑๘ กุมภาพันธ์ ๒๕๖๘ ลงมติรับทราบและเห็นชอบตามที่สำนักงานสภาพัฒนาการเศรษฐกิจและสังคมแห่งชาติเสนอ สำหรับค่าใช้จ่ายที่จะเกิดขึ้นให้หน่วยรับงบประมาณที่เป็นเจ้าของโครงการดำเนินการตามความเห็นของสำนักงบประมาณ

จึงเรียนยืนยันมา ทั้งนี้ สำนักเลขาธิการคณะรัฐมนตรีได้แจ้งให้ผู้ที่เกี่ยวข้องตามบัญชีแนบท้ายทราบด้วยแล้ว

ขอแสดงความนับถือ

นฤตม์ ธีรวงษ์

(นายนฤตม์ ธีรวงษ์)

รองเลขาธิการคณะรัฐมนตรี ปฏิบัติราชการแทน

เลขาธิการคณะรัฐมนตรี

๘. ข้อเสนอของส่วนราชการ

สำนักงานสภาพัฒนาการเศรษฐกิจและสังคมแห่งชาติขอเสนอคณะรัฐมนตรี ดังนี้

๘.๑ รับทราบผลการประชุมบูรณาการร่วมภาครัฐและเอกชนเพื่อพัฒนากลุ่มจังหวัดภาคใต้ฝั่งอ่าวไทย (สงขลา สุราษฎร์ธานี ชุมพร นครศรีธรรมราช และพัทลุง) เมื่อวันที่พฤหัสบดีที่ ๓๐ มกราคม ๒๕๖๘ และวันจันทร์ที่ ๑๗ กุมภาพันธ์ ๒๕๖๘

๘.๒ เห็นชอบในหลักการโครงการของจังหวัดและกลุ่มจังหวัดภาคใต้ฝั่งอ่าวไทย ตามข้อ ๓.๓.๑ จำนวน ๒๓ โครงการ งบประมาณ ๓๐๐,๐๐๐,๐๐๐ บาท โดยให้จังหวัดและกลุ่มจังหวัดขอรับการจัดสรรจากงบประมาณรายจ่ายประจำปีงบประมาณ พ.ศ. ๒๕๖๘ งบกลาง รายการเงินสำรองจ่ายเพื่อกรณีฉุกเฉินหรือจำเป็น และให้สำนักงบประมาณพิจารณาความพร้อม ความคุ้มค่าของโครงการและความเหมาะสมของวงเงินตามขั้นตอนของกฎหมายและระเบียบที่เกี่ยวข้องอย่างเคร่งครัด

๘.๓ เห็นชอบในหลักการของโครงการที่เป็นข้อเสนอกลุ่มจังหวัดฯ ของภาคเอกชน (กรอ.กลุ่มจังหวัด) ตามข้อ ๓.๓.๓ จำนวน ๑๒ โครงการ งบประมาณ ๓๐๐,๐๐๐,๐๐๐ บาท โดยให้ส่วนราชการที่เป็นหน่วยงานเจ้าของโครงการขอรับการจัดสรรจากงบประมาณรายจ่ายประจำปีงบประมาณ พ.ศ. ๒๕๖๘ งบกลาง รายการเงินสำรองจ่ายเพื่อกรณีฉุกเฉินหรือจำเป็นตามขั้นตอนของกฎหมายและระเบียบที่เกี่ยวข้องอย่างเคร่งครัด และให้หน่วยงานเจ้าของโครงการเร่งจัดทำข้อเสนอโครงการ โดยให้ความสำคัญกับความคุ้มค่าและผลประโยชน์ที่คาดว่าจะได้รับจากการใช้จ่ายงบประมาณอย่างรอบคอบ

๘.๔ มอบหมายให้สำนักงานสภาพัฒนาการเศรษฐกิจและสังคมแห่งชาติประสานหน่วยงานที่เกี่ยวข้องรับไปพิจารณาโครงการที่เป็นข้อเสนอกลุ่มจังหวัดฯ ของภาคเอกชน (กรอ.กลุ่มจังหวัด) ตามข้อ ๓.๓.๒ ในส่วนที่เหลือจำนวน ๒๑ โครงการ เพื่อบรรจุไว้ในแผนปฏิบัติการประจำปีของหน่วยงานที่เกี่ยวข้องและขอรับการจัดสรรงบประมาณตามขั้นตอนต่อไป

๘.๕ มอบหมายให้หน่วยงานที่เกี่ยวข้องตามมติที่ประชุมในข้อ ๓.๓.๔ ไปพิจารณาเร่งรัดดำเนินการตามขั้นตอนของกฎหมายและระเบียบที่เกี่ยวข้องอย่างเคร่งครัด

๘.๖ มอบหมายให้หน่วยงานที่เกี่ยวข้องตามข้อ ๘.๒ - ๘.๕ รายงานผลการดำเนินการให้สำนักงานสภาพัฒนาการเศรษฐกิจและสังคมแห่งชาติ ต่อไป

จึงเรียนมาเพื่อโปรดพิจารณานำเสนอคณะรัฐมนตรีต่อไป

ขอแสดงความนับถือ



(นายตฤษา พิษยนันท์)

เลขาธิการสภาพัฒนาการเศรษฐกิจและสังคมแห่งชาติ

๓.๓ สศช. ร่วมกับกระทรวงมหาดไทย สำนักเลขาธิการคณะรัฐมนตรี และสำนักงบประมาณได้จัดการประชุมบูรณาการร่วมภาครัฐและเอกชนเพื่อพัฒนาภูมิภาคใต้ฝั่งอ่าวไทย (สงขลา สุราษฎร์ธานี ชุมพร นครศรีธรรมราช และพัทลุง) เมื่อวันที่พฤหัสบดีที่ ๓๐ มกราคม ๒๕๖๘ ณ โรงแรมรามาร์คเด็นส์ เซนต์หลุยส์ กรุงเทพฯ และวันจันทร์ที่ ๑๗ กุมภาพันธ์ ๒๕๖๘ ณ มหาวิทยาลัยเทคโนโลยีราชมงคลศรีวิชัย วิทยาเขตสงขลา โดยมีรองนายกรัฐมนตรี (นายพีระพันธุ์ สาลีรัฐวิภาค) เป็นประธานการประชุม และมีผู้บริหารหน่วยงานภาครัฐและภาคเอกชนที่เกี่ยวข้อง รวมทั้งผู้แทนสถาบันภาคเอกชนในพื้นที่กลุ่มจังหวัดภาคใต้ฝั่งอ่าวไทย ได้แก่ คณะกรรมการร่วมภาคเอกชน ๓ สถาบัน (กกร.) (สภาหอการค้าแห่งประเทศไทย สภาอุตสาหกรรมแห่งประเทศไทย และสมาคมธนาคารไทย) สภาอุตสาหกรรมท่องเที่ยวแห่งประเทศไทย และผู้ประกอบการรุ่นใหม่ (YEC) เข้าร่วมประชุม โดยข้อเสนอประเด็นและวาระการพัฒนาภูมิภาคใต้ฝั่งอ่าวไทย (รายละเอียดตามสิ่งที่ส่งมาด้วย ๑. และ ๒.) สรุปได้ดังนี้

๓.๓.๑ ข้อเสนอโครงการที่มีความพร้อมและดำเนินการแล้วเสร็จภายใน ๑ ปีของจังหวัดและกลุ่มจังหวัดภาคใต้ฝั่งอ่าวไทย จำนวน ๒๓ โครงการ งบประมาณ ๓๐๐,๐๐๐,๐๐๐ บาท

๓.๓.๒ ข้อเสนอการพัฒนาจังหวัดและกลุ่มจังหวัดภาคใต้ฝั่งอ่าวไทย ของภาคเอกชน (กรอ.กลุ่มจังหวัด) จำนวน ๓๓ โครงการ ดังนี้

(๑) ข้อเสนอการพัฒนาภูมิภาคใต้ฝั่งอ่าวไทย จำนวน ๒ เรื่อง ๗ โครงการ ดังนี้

๑) ขอรับการสนับสนุนการดำเนินโครงการ จำนวน ๒ โครงการ ประกอบด้วย (๑) โครงการพัฒนา Soft Power ยกระดับขีดความสามารถอาหารได้สู่การส่งเสริมการท่องเที่ยว และ (๒) โครงการกำจัดวัชพืชและพืชต่างถิ่นรุกรานในพื้นที่เขตห้ามล่าสัตว์ป่า ทะเลน้อย จังหวัดพัทลุง นครศรีธรรมราช และสงขลา

๒) ขอรับการสนับสนุนเชิงนโยบาย จำนวน ๕ โครงการ ประกอบด้วย (๑) โครงการพัฒนาเขตนวัตกรรมมูลค่าสูงภาคใต้ฝั่งอ่าวไทย (๒) โครงการจัดตั้งศูนย์บริการส่งออกสินค้าแบบเบ็ดเสร็จ พร้อม Lap รับรองคุณภาพและออกใบรับรองสินค้าเกษตร (One Stop Export Center : OSEC) (๓) โครงการพัฒนาพื้นที่ท่องเที่ยวตัวอย่างแบบครบวงจรของจังหวัดในกลุ่มจังหวัดภาคใต้ฝั่งอ่าวไทย (๔) โครงการจัดตั้งศูนย์การแพทย์แบบองค์รวม และคณะแพทยศาสตร์ มหาวิทยาลัยทักษิณ และ (๕) โครงการก่อสร้างอาคารหอประชุมมหาวิทยาลัยวลัยลักษณ์



ข้อเสนอแผนพัฒนา ผ่านมติการประชุมคณะรัฐมนตรีสัญจร



เสนอพื้นที่นวัตกรรมมูลค่าสูง 3 เขต ขั้นต้น ของจังหวัด สุราษฎร์ธานี ประกอบด้วย

- เขตนวัตกรรม อุตสาหกรรมมูลค่าสูงจังหวัดสุราษฎร์ธานี 1
- เขตนวัตกรรมเชิงสุขภาพมูลค่าสูงเกาะพะงัน
- เขตนวัตกรรมมูลค่าสูง ด้านการแพทย์ การสาธารณสุข การเกษตร และอาหาร พื้นที่
ม.อ.สุราษฎร์ธานี - ม.ราชภัฏสุราษฎร์ธานี จังหวัดสุราษฎร์ธานี

เพื่ออนุมัติหลักการ เพื่อผลักดันแผนงานโครงการผ่านขั้นตอนการจัดตั้งคณะทำงานและของบ
ตามฟังก์ชัน ที่สอดคล้องกับมติที่ประชุมต่อไป เอาไปกำหนดกรอบในการดำเนินการต่อไป

เขตนวัตกรรมมูลค่าสูง

จังหวัดสุราษฎร์ธานี



อุตสาหกรรม อาหาร

มูลค่าสูง



อุตสาหกรรมไบโอ
อินดิสเทรียล



อุตสาหกรรมขนส่ง
และโลจิสติกส์



ศูนย์การส่ง ออกแบบ
เบ็ดเสร็จ

เขตนวัตกรรมเกษตรและแปรรูปอาหาร

อ.ไชยา
อ.ท่าชนะ
อ.ท่าฉาง
อ.กาญจนดิษฐ์

เชื่อมโยง

1

เขตนวัตกรรมอุตสาหกรรมชีวภาพ

อ.พุนพิน
อ.บ้านนาเดิม

2

เขตนวัตกรรมท่องเที่ยว

ท่องเที่ยวเชิงสุขภาพ
อ.เกาะพะงัน

3

เขตนวัตกรรมกลางทุนด้านสุขภาพ

การบริการ, ผลิตภัณฑ์เครื่องมือแพทย์
การผลิตบุคลากรทางการแพทย์
(Medical HUB)
อ.เมือง
อ.พุนพิน

เขตนวัตกรรมท่องเที่ยว
ท่องเที่ยวเชิงสุขภาพ
อ.บ้านตาขุน
อ.พุนม

เชื่อมโยง



อุตสาหกรรม พลังงาน
สะอาด

- เขตนวัตกรรมอุตสาหกรรมมูลค่าสูงจังหวัดสุราษฎร์ธานี 1
- เขตนวัตกรรมเชิงสุขภาพมูลค่าสูงเกาะพะงัน
- เขตนวัตกรรมมูลค่าสูง ด้านการแพทย์ การสาธารณสุข การเกษตร และอาหาร
พื้นที่ ม.อ.สุราษฎร์ธานี - ม.ราชภัฏสุราษฎร์ธานี จังหวัดสุราษฎร์ธานี



**รายละเอียดอุตสาหกรรมเป้าหมาย
ผลกระทบทางเศรษฐกิจของแต่ละพื้นที่**



เขตนวัตกรรมมูลค่าสูง

เขตนวัตกรรม อุตสาหกรรมมูลค่าสูง จังหวัดสุราษฎร์ธานี 1

อ.พุนพิน อ.บ้านนาเดิม





สุราษฎร์ธานี 1

เมืองแห่งความสุข ที่เป็นมิตรต่อสิ่งแวดล้อม

เกษตรมูลค่าสูง ระบบโลจิสติกส์เชื่อมโยงภูมิภาค ศูนย์กลางเมืองสุขภาพ พัฒนาอุตสาหกรรมชีวภาพ

อุตสาหกรรมเกษตรและอาหาร อุตสาหกรรมชีวภาพ
ผลิตภัณฑ์โอเลโอเคมีคัลจากปาล์มน้ำมัน สารสกัดจาก
ยางพารา อุตสาหกรรมท่องเที่ยว ศูนย์แสดงศิลปวัฒนธรรม
อุตสาหกรรมการท่องเที่ยวเชิงสุขภาพ ศูนย์การแพทย์แผนไทย
ศูนย์บริการทางการแพทย์ชั้นสูงทั้งบกและทะเล
,อุตสาหกรรมเครื่องมือแพทย์

การลงทุนในภาคอุตสาหกรรมเพิ่มขึ้น
100,000ล.บ.

ผลิตภัณฑ์มวลรวมขยายตัว
5% ต่อปี

อุตสาหกรรมหลักในเขตฯ



โครงการ เพื่อการลงทุนและการพัฒนา



อุตสาหกรรมไบโอ
อินดัสเทรียล



อุตสาหกรรม
อาหารมูลค่าสูง



อุตสาหกรรม
พลังงานสะอาด



อุตสาหกรรมขนส่ง
และโลจิสติกส์



ศูนย์การส่ง
ออกแบบ
เปิดเสร็จ



แล็บรับรองมาตรฐาน
เพื่อการส่งออก



อุตสาหกรรมชีวิเกษัชภัณฑ์และท่องเที่ยวเชิงสุขภาพ
ประกอบด้วย

- Medical Service บริการทางการแพทย์
โรงพยาบาล และบริการแพทย์ชั้นสูง (35,000 ล้านบาท)
- Product Service อุตสาหกรรมเครื่องมือแพทย์ อุตสาหกรรม
การแปรรูปสมุนไพร
- Wellness Service บริการที่ไม่ใช่การรักษา สปา ศูนย์ผู้สูง-
อายุ ศูนย์พักฟื้นบำบัด
- Academic Service การผลิตบุคลากรทางด้านเมดิคอล
- อุตสาหกรรมท่องเที่ยวเชิงสุขภาพ (15,500 ล้านบาท)

**การลงทุนภาคอุตสาหกรรม
เพิ่มขึ้น 1 แสนล้านบาท ใน 10 ปี**

**ผลิตภัณฑ์มวลรวม
ขยายตัวเฉลี่ย 5% ต่อปี**

มูลค่าทางเศรษฐกิจ

อุตสาหกรรมอาหารนวัตกรรมมูลค่าสูง 15,000 ล้านบาท

อุตสาหกรรมไบโออินดิสเทรียล 25,000 ล้านบาท

อุตสาหกรรมขนส่งและโลจิสติกส์ 7,500 ล้านบาท

อุตสาหกรรมชีวเภสัชภัณฑ์ 30,000 ล้านบาท

มีศักยภาพและบทบาทของผู้ประกอบการเกษตรในฐานะ
หุ้นส่วนเศรษฐกิจของห่วงโซ่อุปทานที่ได้รับส่วนแบ่ง
ประโยชน์อย่างเหมาะสมและเป็นธรรม



HANGAN



เขตนวัตกรรมมูลค่าสูง

เขตนวัตกรรม

เชิงสุขภาพมูลค่าสูง
เกาะพะงัน



PHANG

เกาะพะงัน



การท่องเที่ยว
มูลค่าสูง



บริการทางการแพทย์
และสุขภาพ



ศูนย์การการดูแล
ทางจิตใจ

5,000 au.

อาหารท้องถิ่นมูลค่าสูง

11,000 au.

การท่องเที่ยวเชิงสุขภาพ
มูลค่าสูง

การลงทุนภาคอุตสาหกรรม เพิ่มขึ้นใน 10 ปี รวม

55,000 au.

สู่การเป็นผู้นำด้าน สุขภาพแบบองค์รวม บนเกาะพะงัน

อุตสาหกรรมอาหารท้องถิ่นมูลค่าสูง อุตสาหกรรมแปรรูปอาหารมูลค่าสูง อุตสาหกรรมการท่องเที่ยวเชิงสุขภาพมูลค่าสูง Wellness Service เช่น สปา ศูนย์ผู้สูงอายุ ศูนย์พักผ่อนบำบัด การผลิตบุคลากรทางด้านเวลเนส ระบบโรงพยาบาลทางเลือก ระบบพลังงานสีเขียว พิพิธภัณฑ์ท้องถิ่น ระบบการขนส่งมวลชน ระบบการจัดการของเสีย

อันดับ 1 Workation

สถานที่ที่น่าเที่ยวไปทำงานไปที่สุดในโลก

โครงการที่รอการลงทุน

อุตสาหกรรม การ
ท่องเที่ยวเชิงสุข
ภาพมูลค่าสูง

Wellness
Service
บริการที่ไม่ใช่การ
รักษา เช่น สปา
ศูนย์ ผู้สูงอายุ ศูนย์
พักผ่อนบำบัด

Academic
Service
การผลิตบุคลากร
ทางด้านเวลเนส



พิพิธภัณฑ์ท้องถิ่น



ศูนย์กลางการเดินทาง
ของ เกาะพะงัน



ระบบการจัดการของเสีย



ระบบโรงพยาบาลทางเลือก



พื้นที่ส่วนกลาง



โครงข่ายจักรยานเพื่อการท่องเที่ยว



อุตสาหกรรมอาหารท้องถิ่นมูลค่าสูง



อุตสาหกรรมแปรรูปอาหารมูลค่าสูง



ท่าเรือสำราญ



จุดจอดอากาศยานขนาดเล็ก หรือสนามบิน
จอดอากาศยานไร้คนขับ เพื่อการส่งต่อ
ฉุกเฉินทางการแพทย์ และการเดินทางของ
นักท่องเที่ยว



ระบบการผลิตพลังงานสะอาด

มูลค่าทางเศรษฐกิจ

อุตสาหกรรมอาหารท้องถิ่นมูลค่าสูง **5,500 ล้านบาท**

อุตสาหกรรมการท่องเที่ยวเชิงสุขภาพมูลค่าสูง **11,000 ล้านบาท**

การลงทุนภาคอุตสาหกรรม เพิ่มขึ้นจาก 16,000 ล้านบาท เป็น **55,000 ล้านบาท ภายใน 10 ปี**

เป็นการท่องเที่ยวเชิงสุขภาพ **30 %** มีส่วนแบ่ง 16,500 ล้านบาท

ผลิตภัณฑ์มวลรวมขยายตัวเฉลี่ย **5% ต่อปี**



เขตนวัตกรรมมูลค่าสูง



เขตนวัตกรรมมูลค่าสูง

ด้านการแพทย์ การสาธารณสุข
การเกษตร และอาหาร

พื้นที่ อําเภอเมือง จังหวัดสุราษฎร์ธานี



อำเภอเมือง จังหวัดสุราษฎร์ธานี



การประยุกต์ใช้ digital technology

เช่น ระบบการแพทย์ทางไกล (Healthcare Telemedicine) Primary Care Unit (PCU) ,Special Medical Center (SMC)



การวิจัย ทางการแพทย์

การใช้เทคโนโลยีทางการแพทย์ การพัฒนาบุคลากรทางการแพทย์ และบุคลากรผู้ใช้เทคโนโลยีทางการแพทย์



การพัฒนาศูนย์ข้อมูลทางการแพทย์อย่างครบวงจร และ การเชื่อมโยงข้อมูล (Big data)

การพัฒนา Platform ระบบและเครื่องมือ AI เพื่อสนับสนุนการดำเนินงานของสถานพยาบาลและหน่วยงานสาธารณสุข และการปฏิบัติงานของบุคลากรทางการแพทย์

สู่การเป็นผู้นำด้าน การพัฒนานวัตกรรม ทางการแพทย์ ของกลุ่มจังหวัดภาคใต้ตอนบน

ด้านการสาธารณสุข การบริหารจัดการเทคโนโลยีสารสนเทศ และ Digital technology ทางการแพทย์และสาธารณสุข

โครงการ เพื่อการลงทุนและการพัฒนา



สถาบันนวัตกรรมทางการแพทย์ การสาธารณสุข และการบริหารจัดการเทคโนโลยี
ทางการแพทย์ มหาวิทยาลัยสงขลานครินทร์ วิทยาเขตสุราษฎร์ธานี

มูลค่าการลงทุนกว่า **1,500 ล้านบาท**

ภารกิจสำคัญ



การผลิตกำลังคน

- หลักสูตรที่ทันสมัย
- Upskill / Reskill / ฝึกอบรมบุคลากรด้านเทคโนโลยีทางการแพทย์



การวิจัยและพัฒนานวัตกรรม

- พัฒนา Agentic AI เพื่อเพิ่มประสิทธิภาพ อสม. และบุคลากรทางการแพทย์
- สร้าง Healthcare Telemedicine Platform ด้วย Medical LLM
- วิจัย AI สำหรับการวินิจฉัยโรค และรักษาแบบเฉพาะบุคคล



การบริการทางการแพทย์

- University Health Center + PCU
- Special Medical Center
- Virtual Hospital



การบริการทางการแพทย์

การดำเนินงานระยะเริ่มต้น 1 ปี

Primary Care Unit / Special Medical Center



กลุ่มเป้าหมาย : บุคลากร นักศึกษา
และชุมชนรอบข้าง

บริการหลัก :

- ระบบจัดการสุขภาพอัจฉริยะ
- การรักษาเชิงป้องกันและจัดการโรคเรื้อรัง
- เพิ่มการเข้าถึงและลดต้นทุนการเดินทาง

การดำเนินงานระยะกลาง 2-3 ปี

Primary Care Unit / Special Medical Center / Telemedicine + Ambulatory Care/1 Day Surgery



วัตถุประสงค์ :

- เชื่อมโยงการบริการกับโรงพยาบาล
ศูนย์สุขภาพฐานนี้
- ลดความแออัดของโรงพยาบาลใหญ่
- เพิ่มการเข้าถึงบริการในพื้นที่ห่างไกล

รูปแบบบริการ :

- บริการปฐมภูมิทั่วไป (การตรวจรักษา วัคซีน
คำปรึกษาด้านโภชนาการ)
- การจัดการโรคเรื้อรัง
- ระบบส่งต่อผู้ป่วยแบบบูรณาการ

การดำเนินงานระยะยั่งยืน 5 ปีขึ้นไป

PCU + SMC + Ambulatory Care Unit + Virtual Hospital New Healthcare Business Model



จุดเด่น :

- บริการทางการแพทย์เฉพาะทางด้วยเทคโนโลยี
ล้ำสมัย
- แพ็คเคจสุขภาพและการตรวจเชิงป้องกัน
- Medical Co-working Space สำหรับแพทย์
- บริการแบบ Premium

กลุ่มผู้รับบริการ 4 กลุ่ม :

- นักศึกษา บุคลากรมหาวิทยาลัย (สวัสดิการ)
- ผู้ใช้สิทธิรัฐ (30 บาท ราชการ ประกันสังคม)
- ผู้รับบริการแบบเอกชน (On-top Services)
- ผู้รับบริการต่างชาติ



MEDICAL CO-WORKING SPACE



วัตถุประสงค์

- ยกระดับมูลค่าทางเศรษฐกิจโดยใช้นวัตกรรมและงานวิจัยมาใช้ในการขับเคลื่อน อุตสาหกรรมเป้าหมาย
- สร้างโอกาสทางเศรษฐกิจและสังคม กระจายความเจริญสู่ภูมิภาค
- เชื่อมโยงกิจกรรมด้านเศรษฐกิจและนวัตกรรมในพื้นที่และพื้นที่อื่นๆ ภายในประเทศและต่างประเทศ
- ถ่ายทอดงานวิจัยและเทคโนโลยีจากสถาบันการศึกษาสู่การนำมาใช้ในการผลักดันมูลค่าของเศรษฐกิจ

กลไกการขับเคลื่อน

กำหนดพื้นที่ สกปรประโยชน์ และคณะทำงานขับเคลื่อน

- กำหนดพื้นที่เหมาะสมในการดำเนินการ
- กำหนดสิทธิประโยชน์ที่เหมาะสม และตรงกับอุตสาหกรรมเป้าหมาย
- จัดตั้งคณะทำงานขับเคลื่อน แผนพัฒนาระบบบริการต่างๆ แบบเบ็ดเสร็จ
- กฎหมายและกฎระเบียบที่เอื้อต่อการดำเนินการ

โครงสร้างพื้นฐาน

- กำหนดแนวทางพัฒนาโครงสร้างพื้นฐาน
- วางระบบโครงสร้างพื้นฐานและ ECO SYSTEM ต่างๆที่สนับสนุน อุตสาหกรรมเป้าหมาย
- ศึกษาแนวทางการจัดตั้งนิคม อุตสาหกรรมและระบบ สาธารณูปโภคพื้นฐาน

การตลาดและประชาสัมพันธ์

- จัดทำข้อเสนอและการตลาด สนับสนุนการพัฒนา
- เผยแพร่จัดกิจกรรม เพื่อเชิญชวน นักลงทุน และจัดทำข้อมูลเพื่อ สนับสนุนเป็นคู่มือสำหรับผู้สนใจ ในการลงทุน

มาตรการส่งเสริม ECOSYSTEM



สิทธิประโยชน์ (ภาษีและมีใช้ภาษี)

เช่น มาตรการส่งเสริมการลงทุนของ BOI และ
มาตรการภาษีสำหรับ SMEs การยกเว้นภาษีเงินได้
บุคคลธรรมดาสำหรับผู้เชี่ยวชาญจากต่างประเทศ
ของกระทรวงการคลัง

การวิจัยและพัฒนาเทคโนโลยีและนวัตกรรม

เช่น การสนับสนุนศูนย์กลางวิจัยและนวัตกรรม
การส่งเสริมการนำงานวิจัยสู่การผลิตเชิงพาณิชย์ และ
การสร้างโอกาสให้ SMEs

การพัฒนากำลังคน ผู้เชี่ยวชาญ และผู้ประกอบการ

เช่น การพัฒนาทักษะแรงงานให้สอดคล้องกับภาค
การผลิตและบริการเป้าหมาย การพัฒนา
ขีดความสามารถของผู้ประกอบการ การสนับสนุน
ผู้เชี่ยวชาญทั้งในและต่างประเทศให้เข้ามาทำงาน



การแก้ไขกฎระเบียบเพื่อส่งเสริมการประกอบกิจการ

เช่น การปรับปรุงกฎระเบียบที่เอื้อต่อการประกอบธุรกิจ
การเร่งรัดการปฏิรูปภาครัฐให้เป็น Digital Government
และบริการ e-Service การพัฒนากฎระเบียบด้าน
มาตรฐานที่เกี่ยวข้อง

การสนับสนุนเงินทุน

เช่น การสนับสนุนเงินทุนในการวิจัยและพัฒนา
การสนับสนุนเงินกู้ให้ผู้ประกอบการรุ่นใหม่ และโครงการ
สินเชื่อเพื่อ SMEs

การพัฒนาโครงสร้างพื้นฐานสำคัญและสิ่งอำนวยความสะดวก

เช่น การพัฒนาโครงสร้างพื้นฐานด้านการขนส่ง ดิจิทัล
การพัฒนานิคมหรือเขตอุตสาหกรรม



**แผนการขับเคลื่อน สุราษฎร์ธานีสู่การเป็น
ศูนย์กลางนวัตกรรมด้านสุขภาพและ
การแพทย์ระดับโลกแห่งอ่าวไทย**

สุราษฎร์ธานี

ศูนย์กลางนวัตกรรมด้านสุขภาพและ การแพทย์ระดับโลกแห่งอ่าวไทย

Global Wellness & Medical Innovation
Hub of the Gulf of Thailand



เวลเนส



การแพทย์



อุตสาหกรรม
ชีวภาพ



การท่องเที่ยว
เชิง
สุขภาพ

สุราษฎร์ธานีจะเป็น **Health Economy Hub** ของอ่าวไทย
โดยการเชื่อมโยง สมุย พะจัน เต่า สุราษฎร์ธานี

แนวคิดการพัฒนาเมือง และ โครงการเชิงกลยุทธ์

Medical Innovation District

พื้นที่เมืองสุราษฎร์ธานี

Focus

- โรงพยาบาลเฉพาะทาง
- ศูนย์วิจัย
- ศูนย์กลางการท่องเที่ยวเชิงการแพทย์ (Medical tourism center)

โครงการ

- โรงพยาบาลมาตรฐานสากลที่มุ่งเน้นให้บริการทางการแพทย์คุณภาพสูงระดับพรีเมียมแก่ผู้ป่วยทั้งชาวไทยและชาวต่างชาติ (International hospital)
- ศูนย์การแพทย์แม่นยำวินิจฉัย ป้องกัน และรักษาโรคแบบจำเพาะเจาะจง (precision medicine center)
- ศูนย์เวชศาสตร์ฟื้นฟู วินิจฉัย รักษา ป้องกัน และฟื้นฟูสมรรถภาพร่างกาย และจิตใจของผู้ป่วยอย่างครบวงจร (rehabilitation center)
- สถานที่ให้บริการดูแลผู้สูงอายุแบบครบวงจร (Nursing Home)

Bio Innovation District

พื้นที่พุนพิน – บ้านนาเดิม

Focus

- อุตสาหกรรมชีวภาพ
- อุตสาหกรรมอาหารมูลค่าสูง
- ชีวเภสัชภัณฑ์ (Bio pharmaceutical)

โครงการ

- ธุรกิจแปรรูปพืชสมุนไพรและวัตถุดิบธรรมชาติ ผ่านกระบวนการสกัดสารสำคัญทางชีวภาพ (herbal extract industry)
- วิจัยทางวิทยาศาสตร์ทางทะเล (marine bio research)
- การผลิตอาหารสูตรเฉพาะทาง โภชนาการสำหรับผู้ป่วย ผู้ที่ต้องการการดูแลพิเศษ (medical food industry)
- การจัดการขนส่งและจัดเก็บสินค้าที่ต้องการอุณหภูมิเฉพาะขนส่งแบบควบคุมอุณหภูมิ (Cold Chain industry)

Wellness Tourism District

พื้นที่เกาะสมุย

Focus

- เวชศาสตร์การยืดอายุฟื้นฟู (Longevity medicine)
- สุขภาพและที่พักแบบ Luxury ที่รวมบริการแพทย์ทางเลือก (Luxury wellness)
- การท่องเที่ยวเชิงการแพทย์ (Medical tourism)

โครงการ

- ศูนย์บริการดูแลสุขภาพเชิงป้องกัน และฟื้นฟู มุ่งเน้นการตรวจวิเคราะห์เชิงลึกเพื่อชะลอความเสื่อมของร่างกาย ลดความเสี่ยงโรคเรื้อรัง (Anti aging institute)
- ศูนย์บริการดูแลสุขภาพระดับพรีเมียมที่ผสมผสานศาสตร์การแพทย์แขนงต่างๆ เข้ากับการดูแลแบบองค์รวม (luxury wellness clinic)
- ศูนย์การท่องเที่ยวเชิงการแพทย์ (medical tourism center)

Mind & Holistic Wellness District

พื้นที่เกาะพะงัน

Focus

- การทำสมาธิ หรือ การฝึกสมาธิ (meditation)
- การปรับเปลี่ยนพฤติกรรมกินอาหาร จนถึง การแพทย์ทางเลือก (detox)
- สุขภาวะทางจิตวิญญาณ/ทางปัญญา (spiritual wellness)

โครงการ

- ดูแล สุขภาพจิต/สุขภาวะทางจิต (mental wellness)
- การท่องเที่ยวเชิงสุขภาพที่เน้นการล้างสารพิษสะสมในร่างกายและฟื้นฟูจิตใจ (detox retreat)
- สถานที่ที่จัดตั้งขึ้นเพื่อการปฏิบัติสมาธิ วิปัสสนากรรมฐาน หรือกิจกรรมที่เกี่ยวข้องกับการเจริญสติ (meditation center)

กลุ่มคลัสเตอร์อุตสาหกรรม (Industry Cluster)

Medical Service

- โรงพยาบาลเฉพาะทาง
- ศูนย์ตรวจสุขภาพ
- ศูนย์ผ่าตัด

Wellness Service

- สปา
- ศูนย์ผู้สูงอายุ
- ศูนย์ฟื้นฟูสุขภาพ

Product Industry

- เครื่องมือแพทย์
- สมุนไพร
- เวชสำอาง

Bio Industry

- สารสกัดชีวภาพ
- ชีวภาพทางทะเล (marine bio)
- ผลิตภัณฑ์เสริมอาหาร (nutraceutical)

Academic Service

- มหาวิทยาลัย
- ศูนย์วิจัย
- การผลิตบุคลากร

นโยบายที่จำเป็น (Policy Required)

พื้นที่หรือโครงการทดลองนวัตกรรมทางการแพทย์และสุขภาพรูปแบบใหม่ ภายใต้กฎระเบียบที่ผ่อนปรนชั่วคราว เพื่อพัฒนาผลิตภัณฑ์ขั้นสูง (เช่น ATMP, เซลล์ต้นกำเนิด) ให้ปลอดภัยและใช้งานได้จริงก่อนขยายผล ช่วยยกระดับไทยสู่ศูนย์กลางสุขภาพโลก (Medical Hub)

Medical Innovation Sandbox

- การแพทย์ทางไกล (Telemedicine)
- การวินิจฉัยด้วย AI (AI diagnosis)
- การวิจัยทางคลินิก (clinical research)

สิทธิประโยชน์เพื่อการส่งเสริมการลงทุน) คือ มาตรการที่รัฐบาลกำหนดขึ้นเพื่อจูงใจให้ภาคเอกชนลงทุนในกิจการที่ต้องการ โดยเฉพาะกิจการที่ใช้เทคโนโลยีสูงหรือมีความสำคัญต่อเศรษฐกิจหลักๆ

Investment Incentive

สิทธิ BOI เทียบเท่าเขต Medical Hub

SURAT THANI MEDICAL & WELLNESS INNOVATION ECOSYSTEM



Investment Plan

ประมาณ 70,000 ล้านบาท



Medical service
35,000 ล้านบาท



Wellness tourism
15,000 ล้านบาท



Bio industry
10,000 ล้านบาท



Medical device
10,000 ล้านบาท

ภายใน 15–20 ปี รายได้เศรษฐกิจ 150,000 – 200,000 ล้านบาท/ปี การจ้างงาน 50,000 คน

ROADMAP

Strategic Positioning สุราษฎร์ธานีจะเป็น Health Economy Hub ของอ่าวไทย



01

Phase 1 (2026–2030)

- เมืองการแพทย์ (Medical city)
- อุทยานนวัตกรรมชีวภาพ (Bio innovation park)
- การพัฒนาการท่องเที่ยวเชิงสุขภาพ (Wellness tourism development)



02

Phase 2 (2031–2035)

- อุตสาหกรรมอุปกรณ์ทางการแพทย์ (Medical device industry)
- เวชศาสตร์ชะลอวัย ศูนย์อายุยืน (Longevity center)
- โรงพยาบาลนานาชาติ (international hospital)



03

Phase 3 (2036–2045)

- จุดหมายปลายทางด้านสุขภาพระดับโลก (Global wellness destination)
- เศรษฐกิจนวัตกรรมด้านสุขภาพ (Health innovation economy)

Q and A